

附錄一、期初報告書審查意見回覆情形

委員意見	處理情形	章節	
向、措施、願景、地方的意見，故 P7-5 應將如何分階段資訊公開說明。			
3. 基本資料	(1)更新到最新資料，如 P2-5 尚為 106、107 年資料。	感謝委員指導，依委員意見辦理進行更新。	
	(2)P2-4 表 2-2 網站位置座標一致，小數點下 2 位。	感謝委員指導，依委員意見辦理。	
	(3)如有引用資料，應有：單位、計畫名稱、時間點。	感謝委員指導，依委員意見辦理。	
	(4)P2-8 農業無將屏東之特色產品列出，亦無屏東之特色漁業產品。	感謝委員指導，依委員意見辦理。於 3.3 節潛力研析進行指認。	第三章 3.3 節
	(5)圖 2-5 缺 6 之香蕉灣湧泉，圖 2-6 亦是。	感謝委員指導，依委員意見辦理。於 3.3 節潛力研析進行指認。	第三章 3.3 節
4. P3-1 問題研析：	(1)污水下水道及污水處理設施，均和 P2-5 相同，建議有較新資料或計畫辦理。本 1-5 批次亦有多件水質改善可說明。	感謝委員指導，依委員意見辦理。於 2.1 節計畫基本資料補充。	第二章 2.1 節
	(2)氣候變遷之衝突，政府已有調適計畫或可酌說明，另 P3-2 495ha 之地層下陷造成不利農作…「顯見氣候變遷對農地資源保存之不利影響」段，似不妥。	感謝委員指導，依委員意見辦理進行調整。	

委員意見		處理情形	章節
5. P3-16 潛力研析：	(1)水資源供給充足及海岸自然資源豐沛似資料太少，請補充有各河川之流量或相關水資源(包括地下水…等)之蘊藏量，海洋生態資源、漁產、景觀…。	感謝委員指導，依委員意見辦理。於 2.1 節計畫基本資料補充。於 3.3 節潛力研析進行指認。	第二章 2.1 節 第三章 3.3 節
	(2)P3-17 之水岸縫合只說明了東港溪，但表 6-1 所提之未來亮點案 5 件除東港溪外，尚有 4 件均有河川之水岸，請補充。	感謝委員指導，依委員意見辦理。已於第五章整體空間發展藍圖規劃願景及第六章行動計畫強化補充。	第五章 第六章
6. P4-1 第 4.2 節，改善策略有 4 項，但此 4 項在表 6-1 亮點案內均無納入說明，請策略應有作為支應為宜。	感謝委員指導，依委員意見辦理。已於第六章行動計畫強化補充。	第六章	
7. P5-1 空間發展藍圖規劃願景是未來發展的重要方向，建議應和第 4 章改善策略及第六章表 6-1 亮點有一致方向。	感謝委員指導，依委員意見辦理。已於第五章整體空間發展藍圖規劃願景及第六章行動計畫強化補充。	第五章 第六章	
8. P6-5,6.2 亮點提案到 P6-15 係均已營造完成的案件，於行動計畫中說明似不妥切，且亮點提案之意思似尚未施作之提出說明，尚待定案，請酌參考。	感謝委員指導，依委員意見辦理。已於第五章整體空間發展藍圖規劃願景及第六章行動計畫強化補充。	第五章 第六章	
9. P6-16 表 6-1 亮點提案表共 5 處，均有提出初步構想，為利爾後研判可行性，應去盤點(1)土地空間、地點(2)如何做(3)地方意見(4)經費…等，以利方案比較，擇優去細設提報。	感謝委員指導，依委員意見辦理。已於第五章整體空間發展藍圖規劃願景及第六章行動計畫強化補充。	第五章 第六章	
10. P10-2 圖 10-2，(1)民眾參與及資訊公開從 111 年 2 月即開始，但無意見說明，(2)期中報告預定 3 月辦理，由文(二)期初完成後 200 天提出，本案似	感謝委員指導，依委員意見辦理加強辦理。		

委員意見	處理情形	章節
落後甚多。		
11. P10-3 預期效益及成果內 (一)團隊人力，(二)及(五)均 民眾參與和資訊公開，(三)、 (四)看亦非效益及目標成果， 請酌修正。	感謝委員指導，依委員意見辦理進行調 整。	
二、 詹委員水性		
1. 本件為期初報告書等同工作 執行計畫書，P13 契約計畫工 作項目內容合計二十九項， 期初報告書均應撰述擬工作 流程。	感謝委員指導，依委員意見辦理，已補充 核心內容水環境改善空間發展藍圖規劃流 程，並補充執行摘要對照表。	摘要 第一章 1.4 節
2. 補撰工作計畫執行流程圖(簡 報已附，唯尚有工作項目內 容未述及)。	感謝委員指導，依委員意見辦理，已補充 核心內容水環境改善空間發展藍圖規劃流 程。	第一章 1.4 節
3. P2-3 河川排水系統概況稍嫌 簡略，表 2-1 屏東中央河川 流域主支流概況表，僅列東 港溪、林邊溪及保力溪，林 邊溪、保力溪非中央管河 川，排水均無述及(建議參考 屏東縣政府水利建造物檢查 報告內容河川、排水)。	感謝委員指導，依委員意見辦理。於 2.1 節 計畫基本資料補充。	第二章 2.1 節
4. P2-20 表 2-9 屏東縣全國水環 境改善計畫各批次計畫盤點 表，其中牛稠河流域整體環 境改善計畫，牛稠河流域水 質淨化，尚無發包，原因為 何?目前進程為何?另已完工 各批次成果為何?是否尚需續 提計畫?均請說明。	感謝委員指導，依委員意見辦理。於 2.2 節 計畫基本資料補充。	第二章 2.2 節
5. P6-16 本計畫亮點提案，表 6- 1 屏東縣亮點案件提案表，3 件續案，2 件新案，計畫構想 請將簡報「各計畫評分結 果」列入報告，簡報另提備 案三案亦請補分析評分，做 為優先順序提案依據。另計	感謝委員指導，依委員意見辦理。已於第六 章行動計畫強化補充。	第六章

委員意見	處理情形	章節
畫評分篩選條件，政策及公共參與建議再加權重，如牛稠溪排水位於市區，民眾參與潛力立竿見影。		
6. P7-3 表 7-2 屏東縣關注議題與關注團體彙整表，表列 22 個關注團體，請再盤點，勿有遺漏。	感謝委員指導，依委員意見辦理。	
7. P9-4 規劃成果宣導影片，請再說明規劃影片時間、版本。	感謝委員指導，依委員意見辦理。	第九章
8. P10-1 圖 10-1 人力配置圖，駐府人員已提報屏府，人員名字可註明。	感謝委員指導，依委員意見辦理。	
9. P10-2 圖 10-2 預定進度甘梯圖「服務實施計畫書」(應為期初工作報告書)預定時程 110 年 11 月與現況不符，請相應修正。	感謝委員指導，依委員意見辦理。	
三、彭委員合營		
1. 本期初報告應為「工作執行計畫書」，係依「全國水環境改善」縣市水環境改善空間發展藍圖規劃參考手冊規定，辦理水環境空間發展藍圖規劃時之工作執行計畫書。	感謝委員指導，依委員意見辦理。	
2. 本工作執行計畫書須提報第七河川局在地諮詢小組會議報告，說明內容及民眾參與辦理方式及公民意見納入考量，以凝聚共識以利後續推動，其作業流程詳如手冊 P1-6 圖 1-1。	感謝委員指導，依委員意見辦理。	第七章 民眾參與計畫 附錄二、經濟部水利署第七河川局 111 年在地諮詢小組第一次審查意見
3. P2-20 表 2-9 各批次計畫盤點表，5 批次僅(1)水質淨化(牛稠溪)未發包，及(2)福安宮北側海岸環境改善(發包中)未完	感謝委員指導，依委員意見辦理。	第二章 2.2 節

委員意見	處理情形	章節
成，其餘均完工，執行率相當良好，建議增列經費。		
4. P3-1 問題研析，依據現況調查等資源盤點結果納入目前已完成或執行中案件研析，而課題要由下而上討論並發現問題。而通盤檢討之整體規劃分大、中、小尺度空間課題，因目前僅期初工作執行階段所提出，僅止於大尺度，另就大尺度中之八大課題篩選，聚焦至各分區之廊道及獨立水體區域。	感謝委員指導，依委員意見辦理。	第三章 3.2 節
5. P6-5 所述亮點計畫為現有規劃設計案，是否縣府要提列第六批水環境計畫？若需要請速提，並提送第七河川局召開工作執行計畫在地諮詢小組會議討論確認，並透過縣政府府內機制排定優先順序，提報時間為 111/06/01~111/06/15 而河川局評分為 111/06/16~111/06/30，由於時間緊迫，請掌握。	感謝委員指導，依委員意見辦理。	
6. 本計畫目錄章節有依手冊撰寫，唯內容請依手冊附錄 3。	感謝委員指導，依委員意見辦理。期中報告已依手冊章節研擬。	
7. 檢討第六批次評核作業時程圖供參。	感謝委員指導，依委員意見辦理。已依時程進行研提。	
四、經濟部水利署第七河川局		
1. 摘要部份，本案係「水環境改善空間發展藍圖規劃」，與「全國水環境改善計畫」環保水質案件應區別，且規劃改善方式係以水系流域空間改善，與水質改善工程不相同，不應混為一談。	感謝委員指導，依委員意見辦理。課題與潛力分析將各別論述。	
2. 本案應涵蓋屏東縣境內河川、排水及海岸等水體及其	感謝委員指導，依委員意見辦理。以流域為發展藍圖，推導出屏東水環境願景主軸及目	

委員意見	處理情形	章節
周邊空間為規劃主體，高屏溪、東港溪、四重溪流域亦應納入。建議團隊就本案規劃作業方式，依水利署之宣導影片再為精進，規劃製作屏東縣之「大河願景圖」。	標。將屏東縣水藍圖分為三類型潛力區：平原城鎮區(高屏溪、東港溪及林邊溪流域為主)、自然山林區(以淺山山地地區為主)、半島海洋區(以恆春半島及小琉球嶼為主)。	
3. 表 6-1 屏東縣亮點案件提報表之各案是否經地方人士及社區民眾及 NGO 團體等利害關係人共同參與開會研商討論之結果?如有相關會議紀錄，應資訊公開。圖 6-9 水系構想圖似過於簡要，應放大說明，勾露出營造規劃方向。	感謝委員指導，依委員意見辦理。已於第五章整體空間發展藍圖規劃願景及第六章行動計畫強化補充。	第五章 第六章
4. 本案係以水系為主體改善空間發展規劃，建議不以圖 6-15 地區構想圖為規劃方向。	感謝委員指導，依委員意見辦理。以流域為發展藍圖，推導出屏東水環境願景主軸及目標。將屏東縣水藍圖分為三類型潛力區：平原城鎮區(高屏溪、東港溪及林邊溪流域為主)、自然山林區(以淺山山地地區為主)、半島海洋區(以恆春半島及小琉球嶼為主)。	
5. P3-15 倒數第 4 行…再(在)水岸規劃、P7-22 倒數第 11 行…相關水域域(為贅字)。	感謝委員指導，依委員意見調整。	
6. 本案之期初審查出席並無相關之 NGO、NPO 及地方人士組織參加，建議爾後應邀請相關單位人員參加。	感謝委員指導，依委員意見辦理。	
7. 本案簡報 2.1 上位計畫為「屏東縣國土計畫」，與本計畫應以「水環境改善空間發展藍圖規劃」為上位計畫相違(如摘要第二段所述)。	感謝委員指導，依委員意見調整。	
8. 東港溪支流龍頭溪排水昔有「達達港」，是否有營造水岸空間發展，請參考。	感謝委員指導，依委員意見辦理。已於第五章整體空間發展藍圖規劃願景及第六章行動計畫強化補充。	第五章 第六章
五、屏東縣政府水利處水利工程科		
1. 建議將提案 NGO 團體意見納入其中。	感謝委員指導，依委員意見辦理。	第六章 第七章

委員意見	處理情形	章節
2. 請將簡報各點位提案納入修正報告中。	感謝委員指導，依委員意見辦理。	
3. 資訊公開部分需請貴公司持續更新修正及編輯，而非只是單純上傳計畫書，需精進。	感謝委員指導，已初步呈現網址如下： https://pthg.mystrikingly.com/	
六、結論		
1. 請啟宇工程顧問股份有限公司將委員意見納入期中報告書，並協助縣府把關提案時程。	感謝委員指導，依委員意見辦理。	

附錄二、期中報告書審查意見回覆情形

召開「屏東縣水環境改善空間發展藍圖規劃委託專業服務」期中工作報告

審查會議記錄

一、時間：：民國 111 年 09 月 19 日（星期一）上午 10 時 00 分

二、地點：本府南棟 303 會議室

三、主持人：江處長國豐 紀錄：許淨淳

四、出席單位及人員：詳如簽名冊

五、主持人致詞：（略）

六、業務單位報告：（略）

七、討論事項：

委員意見	處理情形	章節
一、彭委員合營		
1. 本報告之章節有依縣市水環境改善空間發展藍圖規劃參考手冊撰寫。	感謝委員指導。	
2. P2-1 現況調查，基本資料蒐集相當完整，P2-50 表 2-18 滯洪池一覽表請補充東港第一大排之三西和滯洪池。	感謝委員指導，已補充三西和滯洪池內容。	2.1.4 節/表 2-8
3. P3-8 空間發展構想「三軸、一帶、四核心」與 1.2 說明內容不一致(四大核心與三大核心說法)。	感謝委員指導，根據屏東縣國土計畫，四大核心生活圈係指屏東市、潮州地區、東港地區及恆春地區等人口密集地區作為推動全齡生活之核心。三大核心係指屏北地區屏東市、潮州地區及東港地區。	
4. P3-11 課題評析提出河川水質等八大課題，請補充目前已完成或執行中案件，分析歸納遭遇的相關問題及法令限制等之研析或列在建議事項亦可。	感謝委員指導，已補充各批次計畫目標、法令與後續建議。	3.2 節/表 3-6
5. P4-5 圖 4-1、4-2 及表 4-4 之文中來源請補充。另表 4-4 整體藍圖發展潛力點列表規劃點位及地方推薦亮點建議，第六批次及爾後擬提列點位列入，有較強之競爭力。東港流域推薦溪州溪、新社大橋、萬丹	感謝委員指導，部分推薦亮點已調整內容，後續將持續進行討論修正推薦亮點。	第五章及第六章

委員意見	處理情形	章節
大排較無聚焦(表 6-1)。		
6. P5-1 藍圖規劃願景之分區規劃包括水環境與社會經濟等之大尺寸分區，目前分為五分區及其目標，並補充其願景，而中尺度及小尺度於期末報告列表呈現提出，並提出短、中、長期推動目標。	感謝委員指導，後續將列入構想討論。短、中、長期初步時程規劃表如表 6-8 所示。	第 6.6 節
7. 期中報告需提至河川局在地諮詢小組審查及民眾參與資訊公開之凝聚共識。	感謝委員指導，依委員意見辦理。	
二、吳委員金水		
1. 本計畫工作項目達二十多項，摘表一評列工作內容及執行情形，均略達計畫之需求，值得肯定。	感謝委員指導。	
2. P2-4 表 2-2 各集水區之用水標的，請應和表 2-1 所列之用水標的一致。	感謝委員指導，已修正。	2.1.1 節/表 2-2
3. 本計畫中之引用圖及表，尚有多處未說明資料來源及時間，如：圖 2-1~2-4、表 2-1~2-5、2-6、2-9...等，請補充。	感謝委員指導，已補充資料來源。	第二章、第三章
4. P2-11 水質段最後句「現況仍有四條偏低」，語意不清；另 P2-12 圖 2-5 各河川請出口標示名稱，以利了解。	感謝委員指導，已修正。	2.1.1 節/圖 2-5
5. P3-23 海岸侵蝕課題最後只說明離岸堤段的成果，另似缺其它段的狀況，請補充。	感謝委員指導，已補充於 P3-22 頁之五、海岸災害潛勢-暴潮溢淹、海岸侵蝕與地層下陷	3.2 節
6. P3-53 表 3-21 各分區潛力及課題表，此表甚重要，故應求正確性。高屏溪課題：(一)重要的係排入之水質影響，尤以武洛溪、牛稠溪及萬丹排水之源頭管制；(二)沿河已少有洪氾，滯洪池因僅於各區排。東港區：課題水岸空間缺少營造及	感謝委員指導，目前部分說明較為廣泛，後續將列入討論修正，應修改以更明確性之說明。	3.3 節/表 3-25

委員意見	處理情形	章節
<p>可及性不佳，似不正確，酌修 可以文化歷史及圳路湧泉多， 應加大結合營造，外來種為 何？潛力：移除河岸佔用設 施？是指什麼？自然山林區： 「且多為海岸災害潛勢區」？</p>		
<p>7. P4-2 第 3 行，上游(土石流重 災區)：種樹造林 可行嗎？ 中游(堤防溢淹地區)：滯洪池 分洪，各河川似均為內水之淹 水，堤防溢淹不符實況。</p>	<p>感謝委員指導，P.4-2 處已修正。</p>	<p>4.1 節</p>
<p>8. P4-3 表 4-2 雖為引用國土計 畫，然或可酌補充：水質淨化 最好的作法仍為生活廢水及 畜牧廢水的源頭管制，地下水 補注地質敏感區似不妥適，地 質敏感區有五類。</p>	<p>感謝委員指導，已修正。</p>	<p>4.1 節/表 4-2</p>
<p>9. P5-5 表 5-2 各區水安全各批次 計畫中，控管進度請均依實列 出。P5-9 表 5-4、P5-14 表 5-6 及 P5-21 表 5-9 各區亦是，請 補充。</p>	<p>感謝委員指導，已修正。</p>	<p>第五章/表 5-2、 5-4、5-6、5-9</p>
<p>10. P5-5 高屏溪水環境題(一)逕 流分擔：依屏東面高屏溪沿 岸堤防均完整無淹水區位， 似不必逕流分擔事項；(二) 水質改善中應加上武洛溪 排水及萬丹排水；(三)請加 出口段揚塵課題。</p>	<p>感謝委員意見，後續進行構想討論，再進 一步調整方案構想及補充內容。</p>	
<p>11. P6-5 牛稠溪台一到 189 線右 岸可評估逕流分擔方案，但 此地似非常淹水區，不符合 逕流分擔條件？</p>	<p>感謝委員指導，於評估階段，重新審核此 地區的條件，應屬在地滯洪方案，再進一 步調整後續方案構想。</p>	
<p>12. P6-10 里港河濱公園位於 「二重溪」堤防及「二重溪」 主要河道，請以現況里港堤 防及老濃溪。</p>	<p>感謝委員指導，已修改內容。</p>	

委員意見	處理情形	章節
13. P6-39 表 6-8 各行動計畫之初步行程規劃表中(一)仍需將水與安全及水質改善列為優先；(二)地方之配合度及可行性；(三)建請將短中長期之時間段備註說明。	感謝委員意見，將在更進一步討論時程規劃，於後續補充說明。	
14. P10-1 圖 10-1，10.期中報告表訂 111 年 3 月，但和現況似不一致，請有備註說明，另各階段需提成果，請已完成者，說明提出及核可時間供參。	感謝委員指導，已補充說明於第十章預期進度及成果。	
15. 錯別字： (1)P2-9，表 2-4 里港三張”廓” → 廊(二處)。 (2)P2-50 表 2-18 排水(字太大)支流。 (3)P6-19、P6-25、P6-27、P6-36 計”劃” → 畫。 (4)P8-3 第一行水防「防」構造物，多字，倒數第二行「台中市政府」有誤。 (5)各流域上游皆以原生自然「景觀區」建議改為原生自然「保育區」。	感謝委員指導，已修正。	第二章、第六章、第八章
16. 本計畫涉及水質環境…等地方單位，計畫是否邀其參加？	感謝委員指導，計畫執行過程中皆有相關平台會議討論之。	
三、詹委員水性		
1. 引用之圖、表均請補註資料來源、出處。	感謝委員指導，已補充資料來源。	第二章、第三章
2. 本案工作項目繁多，請列表敘明進度，俾供查核。	感謝委員指導，進度百分比補充於摘表-1。	摘要/摘表-1
3. 工作項目十七「整體空間發展藍圖繪製」，未見說明。請依工作項目內容製作「空間藍圖」。	感謝委員意見，後續調整內容。	
4. P1-12 圖 1-1 水環境改善空間發展藍圖規劃作業流程，期	感謝委員指導，依委員意見辦理。	

委員意見	處理情形	章節
方案)，應請儘速辦理。		
<p>9. 細節筆誤請修正：</p> <p>(1)P8-3 災後復原，後續操作由「台中市政府」…。</p> <p>(2)P6-10 里港河濱公園，位於「二重溪堤防」與「二重溪主要河道」，應為筆誤。</p> <p>(3)P2-13 表 2-6 重要溼地、11、大樹人工溼地主管單位屏東縣政府，應為高雄市政府。</p> <p>(4)P3-11 圖 3-3，106 年及 109 年全國河川各季一般水質項目達成率差異比對圖，依圖總磷惡化，懸浮固體無差異，文字請修正。</p>	感謝委員指導，已修正。	第二章、第三章、第六章、第八章
四、經濟部水利署第七河川局		
1. 本案針對行動計畫方案，於表 6-8 列出初步時程規劃，建議說明近程、中程及遠程評估依據及總分與遴選分數之關係。	感謝委員指導，後續將列入構想討論。短、中、長期初步時程規劃如表 6-8 所示。	6.6 節/表 6-8
2. 本案期中審查後，將召開在地諮詢小組會議，報告內容請於在地諮詢小組會議前依 8 月 22 日訪談活動意見納入修正。	感謝委員指導，依委員意見辦理。	
五、屏東縣政府環境保護局		
1. 小琉球與殺蛇溪工程已開工，是否有符合補助相關要點？是否可納入本計畫內？	感謝委員指導，此 2 案將會從亮點計畫中移除。	
六、屏東縣海洋及漁業事務管理所		
1. 內容有誤部分會再提供資料給予修正。	感謝委員指導，依委員意見辦理。	
2. 若藍圖規劃定稿後，因規劃執行上有順序，若有執行迫切、執行內容有修正，或執行上有難度而需要修改藍圖的執行順序，該如何實施辦理？是否在藍圖規劃上有可更動的彈	感謝委員指導，後續將與貴所討論如何呈現更為妥適。	

委員意見	處理情形	章節
性？		
七、屏東縣政府水利處水利工程科		
1. 保力溪左岸射寮社區環境改善、高樹鄉漂流木親水公園等案件，地方有建議訪談內容，本次報告似無納入？原因為何？因水環境藍圖規劃係後續水環境計畫提報的依據，倘符合水環境提報原則，應考量納入期末報告藍圖願景行動計畫。	感謝委員指導，已重新補充及調整行動計畫內容，部分後續再進行補充說明。	
2. 相對應的評分，亦將水環境計畫提報勘評計分表項目納入，以符合後續提報優先次序。	感謝委員意見，後續將列入討論項目。	
3. 水環境計畫應先改善水質，再改善水環境，行動計畫提報次序亦一併考量。	感謝委員意見，後續將列入討論項目。	
4. 行動計畫是否需更細部的內容，是否與提報水環境原則符合？	感謝委員意見，於後續再進一步進行細部內容說明，依據工項，將列 5 案亮點案件進行基本設計。	
5. 各計畫分屬權責單位，應再洽相關單位，有無執行可行性，以及後續執行單位。	感謝委員指導，依委員意見辦理。	
八、屏東縣政府水利處 江國豐 處長		
1. 環保局已執行的計畫，因殺蛇溪屬於地方俗稱，而區域排水皆公告為牛稠溪，建議皆改用牛稠溪命名，且建議可納入主軸計畫中的 1-1 為相關子計畫。	感謝委員指導，依委員意見辦理。	
2. 隘寮圳文化空間改善計畫，為農水署範疇，請再斟酌納入。	感謝委員指導，後續將列入討論項目。	
3. 東港海洋門戶計畫，因本案主軸大部分以河川為主，名稱與細部內容可再斟酌修正，以東港溪命名出發。	感謝委員指導，已修改內容。	6.2.1 節
4. 萬巒水之旅，此範圍較廣，建議本計畫內規劃子計畫。	感謝委員指導，已修改內容。	

委員意見	處理情形	章節
5. 計畫有走讀的部分，可能牽涉到教育處與文化處，執行上恐有困難。	感謝委員指導，將再予以調整或暫時移除。	
6. 建議將善餘村構想納入楓港溪河堤計畫內。	感謝委員指導，依委員意見辦理。	
九、會議結論		
1. 請啟宇工程顧問股份有限公司將委員意見納入期中報告書，提送修正報告書與意見回應表，並依七河局在地諮詢所需內容提送相關成果。	感謝指導，依會議結論辦理。	
2. 期中報告修正後，與主辦課室召開工作會議，討論行動計畫修正細節，並納入期末報告中。	感謝指導，依會議結論辦理。	

附錄三、期末報告書審查意見回覆情形

召開「屏東縣水環境改善空間發展藍圖規劃委託專業服務」期末工作報告

審查會議記錄

一、時間：：民國 112 年 03 月 20 日（星期一）下午 2 時 30 分

二、地點：本府南棟 303 會議室

三、主持人：林煥文代

紀錄：許淨淳

四、出席單位及人員：詳如簽名冊

五、主持人致詞：（略）

六、業務單位報告：（略）

七、討論事項：

委員意見	處理情形	章節
一、彭委員合營		
1. 本計畫依據「全國水環境改善計畫」以屏東縣行政空間為規劃範圍，水系空間為主體，目前已奉核定 20 件，其中 18 件已完工，2 件已核定。	感謝委員指導。	
2. 本計畫盤點蒐集分析屏東縣自然與人文基本資料，研擬藍圖規劃架構及空間並做分區規劃。	感謝委員指導。	
3. 課題分析找出水環境劣化的各種成因，透過民眾參與及公開討論以聚焦共識，並研擬對策及目標。	感謝委員指導，已補充各次民眾參與及公開討論後續建議。	
4. 目前所提之整體發展願景為「南方綠境、屏水悠活」，這很重要，要先有願景再去規劃策略及目標，也就依手冊之分區大、中、小尺度空間課題。	感謝委員指導，依委員意見辦理。	
5. P5-1 依整體分區空間發展目標分為五區(以水系空間)：(1)高屏流域區；(2)東港流域區；(3)林邊流域區；(4)淺山南迴策略區；(5)海洋半島策略區，並有相對之目標配合行動策略。	感謝委員指導。	

委員意見	處理情形	章節
6. P4-5 在提出願景並以「水質水循環改善」、「綠色基盤維護」、「水岸遊憩串聯」、「產業與社區創生」、「水文化空間營造」為目標並各別分為「生態保育行動策略」、「水文化及產業價值提升行動策略」，詳如圖 4-2。	感謝委員指導。	
7. P5-29 表 5-14 水環境第一~四批次已完工，第五批次招標中；表 5-15 水安全第 7 批次及前瞻未發包，其餘列在維管項下。	感謝委員指導，已修正。	P5-28/表 5-15
8. P6-52 圖 6-50 整體空間發展藍圖請以彩色呈現。	感謝委員指導，依委員意見辦理。	
9. P7-1 亮點案件配合奉核逐件辦理，也有一些亮點呈現，後續第六批次有經費再執行辦理。	感謝委員指導，依委員意見辦理。	
10. 民眾參與、資訊公開，透過三大平台、河川局在地諮詢、縣市政府跨局處整合平台及議題平台之諮詢，建請將參與之時間及場次列表呈現。	感謝委員指導，已補充。	P8-26/表 8-3
11. 萬巒鄉佳平溪畔水環境營造計畫之經費列橡皮壩經費 30,000,000 萬元及跳石親水空間營造經費 8,000,000 萬元，是否有誤？	感謝委員指導，已修正。	P7-90
二、吳委員金水		
1. 本計畫資料豐富，依工作項目及規劃作業完成報告，值得肯定。	感謝委員肯定。	
2. P4-6 策略一中之 A-3 水循環改善最後為何為「打造韌性承洪土地」，A-4 生態棲地改善最後句為何為成為具魅力和故事感的「地景」生態博物館？	感謝委員指導，已修正。	P4-6
3. P5-3 表 5-1 水質水量恢復，水質可提升，水量恢復和內容均無相關，建議酌修。另畜牧污水處理亦為重點且已有在推動，應納入。另 B3「建成地區」推動，…C5…。「零方	感謝委員指導，已修正。	P5-3/表 5-1

委員意見	處理情形	章節
案的管理策略」係何意？		
4. P5-7 水質改善，高屏溪應著重於武洛溪及萬丹排水改善。	感謝委員指導，依委員意見辦理。	
5. P5-14 東港溪的水環境議題，請加入畜牧廢水的改善、源頭治理。	感謝委員指導，已修正。	P5-14
6. P5-19 林邊溪水環境分析建議加入擴大大潮州人工湖效益補注地下水資源，增加水資源利用及減少地層下陷。	感謝委員指導，已修正。	P5-19
7. P5-30(一)自然保育中…「導致物種銳減」，文詞不妥。	感謝委員指導，已修正。	P5-29
8. 第六、七章中甚多圖均為黑白且小，所示範圍、位置不易了解，請改善，另可酌加指北及比例尺。	感謝委員指導，依委員意見辦理。	第六、七章
9. P6-1 表 6-2，1-1 及 1-2 均有逕流分擔方案，但此似非易淹水區，逕流分擔需先辦理規劃確認可行。	感謝委員指導，已修正 1-2 計畫名稱。牛稠溪逕流分擔規劃，屏東縣府已另案辦理。	P6-2/表 6-1
10. P6-8 高樹親水公園案，此地似為物種種源復育區，可查閱資料、增加說明、提升可行性。	感謝委員指導，已修正規劃內容，透過生態休憩區、生態滯洪池等增加生態保育措施。	
11. P6-35 圖 6-44 海鮮餐廳示意圖，用此呈現計畫效益妥適否？	感謝委員指導，已修正圖名。	P6-42/圖 6-45
12. P7-1 末段文字之二重溪堤防應為里港堤防；二重溪應為荖濃溪。	感謝委員指導，已修正。	P7-1
13. P7-42 備註中之景觀滯洪池似和計畫不合，建議以生態池去營造。	感謝委員指導，已修正。	P7-42
14. 第七章最後建議有一總表依計畫優先順序說明各計畫時程、經費及主管機關，以利了解推動。	感謝委員指導，已補充。	P7-188/表 7-46
15. P8-19 第 12 行「若蒙青睞承攬本計畫」及第 13 行「水利署」似為誤植文詞。	感謝委員指導，已修正。	P8-27
16. P9-3 五、災後復原和下文似未一致。	感謝委員指導，已修正。	P9-3
17. 行動計畫之優先順序建議仍再和主辦單位研議。	感謝委員指導，依委員意見辦理。目前已調整各計畫評分。	P6-59~6-60/ 表 6-9
三、詹委員水性		
1. 本件如經核定將為屏東縣水環境改	感謝委員指導。	

委員意見	處理情形	章節
善之上位空間指導，規劃構想均應能後續執行。		
2. 期中報告書審查意見已大致增補修正。	感謝委員肯定。	
3. 提報第一~第六批次辦理情形請列表說明。	感謝委員指導，已於第五章依各分區列表呈現。	第五章
4. 第七批次的提報作業是否亦由啟宇團隊協助辦理？	感謝委員指導，本修正報告已將第七批次提報案件納入亮點案件中。	7.1 節、7.6 節、7.8 節
5. 行動計畫提 22 項計畫，其中 7 處亮點計畫有較完整規劃，包含經費、期程等。另外 15 項行動計畫則較簡略，請再稍加補充。	感謝委員指導，已修正、補充相關內容，目前行動計畫共提 26 項計畫，其中 9 處為亮點計畫。	第六、七章
6. 亮點計畫應設法儘快執行，對應經費支援機關亦請依 7 處亮點計畫列表說明。	感謝委員指導，依委員意見辦理。	
四、經濟部水利署第七河川局		
1. 圖 2-1、圖 2-2 鄉鎮之文字模糊，建議改善。	感謝委員指導，已修正。	P2-2、2-5/圖 2-1、圖 2-2
2. 報告部分資料來源引用網址(如 P7-75、P7-76)，建議可補充瀏覽網頁日期。	感謝委員指導，已補充。	
3. 附錄五在地諮詢小組審查意見回覆，請將結論納入說明辦理情形。另 P5 有欄位僅呈現委員姓名，而無委員意見、處理情形及頁碼等，若在地諮詢小組會議委員未針對本案提出意見，則建議不須呈現姓名。	感謝委員指導，已補充與修正。	附錄五
4. 後續請依程序將期末報告成果(初稿)提至本局在地諮詢小組確認。	感謝委員指導，依委員意見辦理。	
五、屏東縣政府環境保護局		
1. 小琉球與殺蛇溪目前工程進度約 60%，後續若再提第七批次是否有補助款項？	該兩工程並無補助款項。	
2. 高屏溪及東港溪部分針對上游畜牧業者及列管事業皆有稽查管制計畫，勞務方面是否有補助？請在報告內容中呈現。	該稽查管制計畫並無補助。	

委員意見	處理情形	章節
六、屏東縣海洋及漁業事務管理所		
1. 請針對亮點所關注的物種為何，生態調查的範圍、頻率及方法等進行資料補充。	感謝委員指導，針對第七批次提報案件已蒐集相關生態資料。其他案件後續將協助縣府彙整資料。	
2. 針對亮點請與 NGO 單位及相關業務主管增加訪談，進行意見整合。	感謝委員指導，本計畫已透過專家訪談與工作坊掌握相關意見。	
七、屏東縣政府水利處水利工程科		
1. 提報優先順序如用各種指標量化評分外，尤其考量現狀較差的區域，而且地方殷切改變改善的地點，經費的投資與運用才能發揮大的效益。	感謝委員指導，依委員意見辦理。	
2. 水環境的重點，應再多著墨於水質改善，惟有從水質著手，後續環境改善才有實質意義；例如東港溪上游畜牧廢水的處理，相關工程繼續推動。	感謝委員指導，已於第四、五章增加水質改善說明，並於行動計畫增加「沼液沼渣回歸計畫」	P4-6、5-14、6-20
3. 亮點部份請檢視，補充是否與前幾批次有延續或相關。	感謝委員指導，已修正亮點案件內容，並納入第七批次提報案件。	第七章
八、會議結論		
1. 請啟宇工程顧問股份有限公司將委員意見納入期末報告書修正本，提送修正報告書與意見回應表，並依七河局在地諮詢所需內容提送相關成果。	感謝委員指導，依委員意見辦理。	
2. 本週期末報告書(初稿)先行送七河局核定，另與主辦課室召開工作會議。	感謝委員指導，依委員意見辦理。	

附錄四、行動計畫目標、內容及對應
單位

分區	主題	符合指標	行動計畫	子計畫	計畫目標	計畫範圍	計畫項目	水利處	環保局	海洋及漁業事務管理處	交通旅遊處	地方公所	其他單位 (文化局、教育局、客家事務處)	備註		
高屏溪流域區	高屏溪藍帶生活空間整合	A-1政策、計畫及土地使用管理 B-3休閒觀光產業提升	牛稠溪整體環境改善計畫	1-1牛稠溪排水(台1線-屏189線)水岸營造	水岸遊憩串聯、綠色基盤維護	牛稠溪排水台1省道至屏縣道189河段及大州橋至縣道189河段	岸線化整理(台1省道至屏縣道189)植栽帶施作約6300m;堤岸整理(大州橋至縣道189)600m;右岸農田區未來可評估逕流分擔方案之在地滯洪	√								
		A-2水質改善 B-2社區、社群的連結		1-2牛稠溪河岸綠地營造計畫	水質水循環改善	自立南路1巷內之公有地(公園用地)	進行逕流暫存、逕流抑制之功能,以達到與水共存之理念	√								
		A-1政策、計畫及土地使用管理 A-2水質改善 B-1地方水文化脈絡的深化 B-2社區、社群的連結		1-3牛稠溪水岸營造	水岸遊憩串聯、綠色基盤維護	殺蛇溪河岸(民生路-瑞光路)河段;次要營造河段為工業區河段	整合屏東大學校園空間,透過圍牆拆除校園開放之手法,增加水岸空間腹地,讓水岸空間成為校園活動及周邊社區生活之共享空間	√				√				
		B-2社區、社群的連結	老濃溪及隘寮圳水岸環境營造計畫	1-4里港河濱公園遊憩據點營造	水岸遊憩串聯、綠色基盤維護	里港河濱公園	建構親水且生態、寓教於樂、人本導向、創生共融之多功能園區,設施新建、改善以友善生態導向設計。	√								
		B-2社區、社群的連結		1-5高樹鄉親水公園水岸遊憩營造	水岸遊憩串聯、綠色基盤維護	高樹鄉親水公園	紀念風災帶來的創傷與成長,設施新建、水岸景觀改善、周遭環境與綠帶整理	√								
		B-1地方水文化脈絡的深化 B-2社區、社群的連結 B-3休閒觀光產業提升		1-6隘寮圳文化空間改善	水文化空間營造	趾坑口-七落水圳河段	趾坑口周邊景觀改善/水圳廊道串聯/水利環境教育解說設施/串聯周邊景點資源-山川琉璃吊橋、原住民文化園區					√	√			
東港溪流域區	東港溪水文化多元發展	A-1政策、計畫及土地使用管理 B-3休閒觀光產業提升	2-1東港溪海洋門戶計畫		產業與社區創生、水岸遊憩串聯	東港河堤公園(進德大橋-博案街)	東港河堤公園改造為東港海洋廣場	√				√				
		A-1政策、計畫及土地使用管理 B-2社區、社群的連結	2-2民治溪水生活故事圈計畫	A.運動休閒區段	水岸遊憩串聯	民族橋-民治橋河段	三面光河道改善、周遭環境及綠帶整理、移除河岸占用設施,重塑河岸空間	√					√			
		A-1政策、計畫及土地使用管理 A-3水循環改善		B.綠意水景區段	水岸遊憩串聯	民治橋-義重橋河段	三面光河道改善、移除河岸占用設施、增加透水性設置雨溝溝,重塑河岸空間	√					√			
		B-2社區、社群的連結		C.舒活漫步區段	水岸遊憩串聯	義重橋-茂林橋河段	三面光河道改善、移除河岸占用設施	√					√			
		A-1政策、計畫及土地使用管理 B-2社區、社群的連結		D.柳枝溝水質改善區段	水質水循環改善	朝仁橋-綠溪橋河段	水質淨化空間營造		√							
		A-3水循環改善 A-2水質改善	2-3萬巒鄉佳平溪畔水環境營造計畫			水岸遊憩串聯、綠色基盤維護	佳平溪水岸、泗溝水社區、五溝水社區周邊空間	水岸景觀改善、環境設施改善、路網整合串聯、水文化空間與客家聚落導覽,路網規劃促進地方休閒觀光產業	√					√		
		B-1地方水文化脈絡的深化 B-2社區、社群的連結 B-3休閒觀光產業提升		2-4沼液沼渣回歸計畫		水質水循環改善	新埤、潮州、竹田、內埔、萬巒等鄉鎮	東港溪沼液沼渣利用策略推動、建置沼液供應中繼站	√						√	
		A-1政策、計畫及土地使用管理 A-2水質改善	2-5內埔護岸高灘地營造			水質水循環改善、綠色基盤維護	萬巒鄉及內埔鄉交界處高灘地	挖除高灘地增加東港溪洪斷面降低東港溪水位、在槽滯洪、水岸景觀營造	√							
		B-2社區、社群的連結		2-6龍頸溪水岸環境計畫		水岸遊憩串聯	龍頸溪水岸(福德路至德修路)旁鄰里公園	水岸景觀改善、環境設施改善、路網整合串聯	√							
		林邊溪流域區	林邊溪水文化生活體驗	A-3水循環改善	林邊溪二峰圳周邊整體環境改善計畫	3-1二峰圳水文化空間改善	水文化空間營造	古義路及來義國小周邊	滯水圳周邊景觀改善、環境設施減量、社區休憩空間設施空間	√				√		
B-1地方水文化脈絡的深化 B-2社區、社群的連結	3-2林邊溪堤岸空間營造暨水環境教育			水岸遊憩串聯、產業與社區創生		古義路-大潮州人工湖堤岸空間、二峰圳地下堰旁堤岸空間、丹林吊橋	休憩空間、空間綠化改善、觀水休憩平台、水資源環境教育場域	√								
A-3水循環改善 B-1地方水文化脈絡的深化 B-2社區、社群的連結	林邊溪河口周邊水岸環境營造計畫			3-3林邊溪水岸環境營造	水岸遊憩串聯、產業與社區創生	林邊淨水廠(伏流水示範場址)/林邊河濱公園/親林公園	空間綠化改善、水岸景觀改善、社區休憩空間營造	√					√			
B-1地方水文化脈絡的深化 B-2社區、社群的連結 B-3休閒觀光產業提升				3-4林邊溪河口環境營造暨教育走讀	產業與社區創生	佳冬地層下陷沿海地區	佳冬地下水文化館、永續環境教育體驗(地層下陷+能源教育)、環境教育解說設施、活的博物館						√	軟體計畫		
A-3水循環改善 B-2社區、社群的連結	3-5林邊排水水環境改善計畫		水質水循環改善	大鵬灣左岸濕地	生態工法水質自然淨化系統	√										
淺山南迴策略區	南迴里山裡海景觀帶	B-3休閒觀光產業提升	4-1枋寮海岸線漫遊計畫		產業與社區創生	枋寮車站、加祿車站、枋山車站	透過鐵道串聯、文化導覽、輕旅行、漫遊行程				√			軟體計畫		
		B-2社區、社群的連結 B-3休閒觀光產業提升	4-2楓港溪河堤公園營造計畫		產業與社區創生	楓港溪楓港橋-出海口河段	楓港生態文化走廊:土堤空間綠化、社區休憩設施	√								
		B-2社區、社群的連結 B-3休閒觀光產業提升	4-3楓港漁港周邊休憩空間整備計畫		產業與社區創生	楓港漁港周邊及出海口南岸空間、善餘社區公園廣場	漁港周邊休憩空間整備、休憩空間、觀海平台、環境教育場域、空間綠化。海堤空間生態營造、生態觀察平台		√							
海洋半島策略區	海洋生態教育遊憩	B-1地方水文化脈絡的深化 B-3休閒觀光產業提升	保力溪整體環境改善計畫	5-1車城鄉海岸及保力溪海洋軸帶營造	水岸遊憩串聯、綠色基盤維護	保力溪及車城海岸	透過凸堤、離岸堤、離岸潛堤達到沙灘復育、友善生態功效,透過穩定灘地發展車城水岸遊憩環境營造	√				√		第六批提案		
		A-4生態棲地改善		5-2保力溪濕地公園環境設置	生態棲地保育、綠色基盤維護	保力溪河口地區	生態棲地維護、環境教育解說設施				√			落山風風景區		
		A-4生態棲地改善	東半島流域環境改善計畫	5-3港口溪生態維護及教育體驗	生態棲地保育、綠色基盤維護	港口溪河口地區	生態棲地維護、環境教育解說設施				√		√	軟體計畫		
		B-2社區、社群的連結 B-3休閒觀光產業提升		5-4旭海漁港活動區	綠色基盤維護、水岸遊憩串聯	旭海漁港	漁港多元利用、環境體驗		√	√				落山風風景區		
		B-1地方水文化脈絡的深化 B-2社區、社群的連結 B-3休閒觀光產業提升		5-5中港溪口觀景休憩點及旅遊服務站	水文化遊憩、產業與社區創生	中港溪港口	社區導覽遊程、增加社區觀光據點、景觀視野美化				√				落山風風景區	
		A-3水循環改善 A-4生態棲地改善	5-6四重溪親水公園建置計畫		綠色基盤維護、水岸遊憩串聯	大梅橋與四重溪匯流交界處	增設親水遊憩設施、滯洪空間、增加生物多樣性、娛樂空間				√				落山風風景區	
		B-3休閒觀光產業提升 B-1地方水文化脈絡的深化 B-2社區、社群的連結 B-3休閒觀光產業提升	5-7四重溪公共浴池改建及環境營造計畫		水文化遊憩、產業與社區創生	四重溪公共浴池及周邊	四重溪公共浴池場域再造					√		√	落山風風景區	

附錄五、行動計畫評估結果表

行動計畫評估結果表

1-1 牛稠溪排水(台 1 線-屏 189 線)水岸營造計畫評估結果表

面向	篩選條件	分數(1-5)	權重(1-3)	加權後分數	
政策及公共參與	整合已核定之水環境/水安全案件	1	4	3	12
	配合重大縣政計畫	1			
	公有土地選址	0			
	結合公共設施	1			
	結合參與式規劃(與地方達成共識)	1			
水文化特色營造	提供環境教育場域(結合地方社區、學校)	0	2	2	4
	提升舊場址新價值(注入新的文化意義、空間設計)	1			
	結合地方水文化相關節慶、信仰祭儀活動	0			
	社區創生潛力	1			
	結合水文化歷史與資源潛力(水圳、湧泉、埤塘等)	0			
親水環境營造	提升景觀環境美質	1	4	2	8
	強化親水遊憩功能	0			
	綠色交通人本通廊可及性	1			
	配合推動地方產業發展	1			
	觀光遊憩潛力	1			
水質水量改善	改善河川汙染指數(RPI)	0	3	2	6
	現地處理設施(汗水截流溝、礫間設施)	0			
	維持河川基本流量	1			
	有效減少溢淹災害	1			
	有效減緩水土災害	1			
NBS 自然及生態復育潛力	棲地營造及維繫生態廊道	1	4	1	4
	強化友善生態工法(自然建材、護魚設施)	1			
	還地於河，復育自然河相(安全無慮下，拆除構造物)	0			
	綠色基盤維護(原生植栽)	1			
	其他降低碳排工法之施行	1			
合計				34	

1-2 牛稠溪河岸綠地營造計畫評估結果表

面向	篩選條件	分數(1-5)	權重(1-3)	加權後分數	
政策及公共參與	整合已核定之水環境/水安全案件	1	3	3	9
	配合重大縣政計畫	1			
	公有土地選址	0			
	結合公共設施	1			
	結合參與式規劃(與地方達成共識)	0			
水文化特色營造	提供環境教育場域(結合地方社區、學校)	1	3	2	6
	提升舊場址新價值(注入新的文化意義、空間設計)	1			
	結合地方水文化相關節慶、信仰祭儀活動	0			
	社區創生潛力	1			
	結合水文化歷史與資源潛力(水圳、湧泉、埤塘等)	0			
親水環境營造	提升景觀環境美質	1	3	2	6
	強化親水遊憩功能	1			
	綠色交通人本通廊可及性	1			
	配合推動地方產業發展	0			
	觀光遊憩潛力	0			
水質水量改善	改善河川汙染指數(RPI)	1	5	2	10
	現地處理設施(汙水截流溝、礫間設施)	1			
	維持河川基本流量	1			
	有效減少溢淹災害	1			
	有效減緩水土災害	1			
NBS 自然及生態復育潛力	棲地營造及維繫生態廊道	1	4	1	4
	強化友善生態工法(自然建材、護魚設施)	1			
	還地於河，復育自然河相(安全無慮下，拆除構造物)	0			
	綠色基盤維護(原生植栽)	1			
	其他降低碳排工法之施行	1			
合計				35	

1-3 牛稠溪水岸營造計畫評估結果表

面向	篩選條件	分數(1-5)	權重(1-3)	加權後分數	
政策及公共參與	整合已核定之水環境/水安全案件	1	3	3	9
	配合重大縣政計畫	1			
	公有土地選址	0			
	結合公共設施	1			
	結合參與式規劃(與地方達成共識)	0			
水文化特色營造	提供環境教育場域(結合地方社區、學校)	1	4	2	8
	提升舊場址新價值(注入新的文化意義、空間設計)	1			
	結合地方水文化相關節慶、信仰祭儀活動	0			
	社區創生潛力	1			
	結合水文化歷史與資源潛力(水圳、湧泉、埤塘等)	1			
親水環境營造	提升景觀環境美質	1	4	2	8
	強化親水遊憩功能	1			
	綠色交通人本通廊可及性	1			
	配合推動地方產業發展	0			
	觀光遊憩潛力	1			
水質水量改善	改善河川汙染指數(RPI)	1	4	2	8
	現地處理設施(汙水截流溝、礫間設施)	0			
	維持河川基本流量	1			
	有效減少溢淹災害	1			
	有效減緩水土災害	1			
NBS 自然及生態復育潛力	棲地營造及維繫生態廊道	1	2	1	2
	強化友善生態工法(自然建材、護魚設施)	0			
	還地於河，復育自然河相(安全無慮下，拆除構造物)	0			
	綠色基盤維護(原生植栽)	1			
	其他降低碳排工法之施行	0			
合計				35	

1-4 里港河濱公園評估結果表

面向	篩選條件	分數(1-5)	權重(1-3)	加權後分數	
政策及公共參與	整合已核定之水環境/水安全案件	1	5	3	15
	配合重大縣政計畫	1			
	公有土地選址	1			
	結合公共設施	1			
	結合參與式規劃(與地方達成共識)	1			
水文化特色營造	提供環境教育場域(結合地方社區、學校)	1	3	2	6
	提升舊場址新價值(注入新的文化意義、空間設計)	1			
	結合地方水文化相關節慶、信仰祭儀活動	0			
	社區創生潛力	1			
	結合水文化歷史與資源潛力(水圳、湧泉、埤塘等)	0			
親水環境營造	提升景觀環境美質	1	4	2	8
	強化親水遊憩功能	0			
	綠色交通人本通廊可及性	1			
	配合推動地方產業發展	1			
	觀光遊憩潛力	1			
水質水量改善	改善河川汙染指數(RPI)	0	2	2	4
	現地處理設施(汗水截流溝、礫間設施)	0			
	維持河川基本流量	0			
	有效減少溢淹災害	1			
	有效減緩水土災害	1			
NBS 自然及生態復育潛力	棲地營造及維繫生態廊道	1	4	1	4
	強化友善生態工法(自然建材、護魚設施)	1			
	還地於河，復育自然河相(安全無慮下，拆除構造物)	0			
	綠色基盤維護(原生植栽)	1			
	其他降低碳排工法之施行	1			
合計				37	

1-5 高樹鄉親水公園評估結果表

面向	篩選條件	分數(1-5)	權重(1-3)	加權後分數	
政策及公共參與	整合已核定之水環境/水安全案件	0	3	3	9
	配合重大縣政計畫	0			
	公有土地選址	1			
	結合公共設施	1			
	結合參與式規劃(與地方達成共識)	1			
水文化特色營造	提供環境教育場域(結合地方社區、學校)	1	3	2	6
	提升舊場址新價值(注入新的文化意義、空間設計)	1			
	結合地方水文化相關節慶、信仰祭儀活動	0			
	社區創生潛力	1			
	結合水文化歷史與資源潛力(水圳、湧泉、埤塘等)	0			
親水環境營造	提升景觀環境美質	1	5	2	10
	強化親水遊憩功能	1			
	綠色交通人本通廊可及性	1			
	配合推動地方產業發展	1			
	觀光遊憩潛力	1			
水質水量改善	改善河川汙染指數(RPI)	0	3	2	6
	現地處理設施(汙水截流溝、礫間設施)	0			
	維持河川基本流量	1			
	有效減少溢淹災害	1			
	有效減緩水土災害	1			
NBS 自然及生態復育潛力	棲地營造及維繫生態廊道	1	5	1	5
	強化友善生態工法(自然建材、護魚設施)	1			
	還地於河，復育自然河相(安全無慮下，拆除構造物)	1			
	綠色基盤維護(原生植栽)	1			
	其他降低碳排工法之施行	1			
	合計				

1-6 隘寮圳文化空間改善計畫評估結果表

面向	篩選條件	分數(1-5)	權重(1-3)	加權後分數	
政策及公共參與	整合已核定之水環境/水安全案件	1	4	3	12
	配合重大縣政計畫	1			
	公有土地選址	1			
	結合公共設施	1			
	結合參與式規劃(與地方達成共識)	0			
水文化特色營造	提供環境教育場域(結合地方社區、學校)	1	4	2	8
	提升舊場址新價值(注入新的文化意義、空間設計)	1			
	結合地方水文化相關節慶、信仰祭儀活動	0			
	社區創生潛力	1			
	結合水文化歷史與資源潛力(水圳、湧泉、埤塘等)	1			
親水環境營造	提升景觀環境美質	1	5	2	10
	強化親水遊憩功能	1			
	綠色交通人本通廊可及性	1			
	配合推動地方產業發展	1			
	觀光遊憩潛力	1			
水質水量改善	改善河川汙染指數(RPI)	0	1	2	2
	現地處理設施(汙水截流溝、礫間設施)	0			
	維持河川基本流量	1			
	有效減少溢淹災害	0			
	有效減緩水土災害	0			
NBS 自然及生態復育潛力	棲地營造及維繫生態廊道	0	3	1	3
	強化友善生態工法(自然建材、護魚設施)	1			
	還地於河，復育自然河相(安全無慮下，拆除構造物)	0			
	綠色基盤維護(原生植栽)	1			
	其他降低碳排工法之施行	1			
	合計				

2-1 東港溪海洋門戶計畫評估結果表

面向	篩選條件	分數(1-5)	權重(1-3)	加權後分數	
政策及公共參與	整合已核定之水環境/水安全案件	1	5	2	10
	配合重大縣政計畫	1			
	公有土地選址	1			
	結合公共設施	1			
	結合參與式規劃(與地方達成共識)	1			
水文化特色營造	提供環境教育場域(結合地方社區、學校)	1	4	3	12
	提升舊場址新價值(注入新的文化意義、空間設計)	1			
	結合地方水文化相關節慶、信仰祭儀活動	1			
	社區創生潛力	1			
	結合水文化歷史與資源潛力(水圳、湧泉、埤塘等)	0			
親水環境營造	提升景觀環境美質	1	5	2	10
	強化親水遊憩功能	1			
	綠色交通人本通廊可及性	1			
	配合推動地方產業發展	1			
	觀光遊憩潛力	1			
水質水量改善	改善河川汙染指數(RPI)	0	0	2	0
	現地處理設施(汙水截流溝、礫間設施)	0			
	維持河川基本流量	0			
	有效減少溢淹災害	0			
	有效減緩水土災害	0			
NBS 自然及生態復育潛力	棲地營造及維繫生態廊道	1	4	1	4
	強化友善生態工法(自然建材、護魚設施)	1			
	還地於河，復育自然河相(安全無慮下，拆除構造物)	0			
	綠色基盤維護(原生植栽)	1			
	其他降低碳排工法之施行	1			
	合計				

2-2 民治溪水生活故事圈計畫評估結果表

面向	篩選條件	分數(1-5)	權重(1-3)	加權後分數	
政策及公共參與	整合已核定之水環境/水安全案件	1	5	2	10
	配合重大縣政計畫	1			
	公有土地選址	1			
	結合公共設施	1			
	結合參與式規劃(與地方達成共識)	1			
水文化特色營造	提供環境教育場域(結合地方社區、學校)	1	3	3	9
	提升舊場址新價值(注入新的文化意義、空間設計)	1			
	結合地方水文化相關節慶、信仰祭儀活動	0			
	社區創生潛力	1			
	結合水文化歷史與資源潛力(水圳、湧泉、埤塘等)	0			
親水環境營造	提升景觀環境美質	1	5	2	10
	強化親水遊憩功能	1			
	綠色交通人本通廊可及性	1			
	配合推動地方產業發展	1			
	觀光遊憩潛力	1			
水質水量改善	改善河川汙染指數(RPI)	1	3	2	6
	現地處理設施(汙水截流溝、礫間設施)	0			
	維持河川基本流量	1			
	有效減少溢淹災害	0			
	有效減緩水土災害	1			
NBS 自然及生態復育潛力	棲地營造及維繫生態廊道	1	5	1	5
	強化友善生態工法(自然建材、護魚設施)	1			
	還地於河，復育自然河相(安全無慮下，拆除構造物)	1			
	綠色基盤維護(原生植栽)	1			
	其他降低碳排工法之施行	1			
	合計				

2-3 萬巒鄉佳平溪畔水環境營造計畫評估結果表

面向	篩選條件	分數(1-5)	權重(1-3)	加權後分數	
政策及公共參與	整合已核定之水環境/水安全案件	1	5	2	10
	配合重大縣政計畫	1			
	公有土地選址	1			
	結合公共設施	1			
	結合參與式規劃(與地方達成共識)	1			
水文化特色營造	提供環境教育場域(結合地方社區、學校)	1	4	3	12
	提升舊場址新價值(注入新的文化意義、空間設計)	1			
	結合地方水文化相關節慶、信仰祭儀活動	1			
	社區創生潛力	1			
	結合水文化歷史與資源潛力(水圳、湧泉、埤塘等)	0			
親水環境營造	提升景觀環境美質	1	5	2	10
	強化親水遊憩功能	1			
	綠色交通人本通廊可及性	1			
	配合推動地方產業發展	1			
	觀光遊憩潛力	1			
水質水量改善	改善河川汙染指數(RPI)	0	2	2	4
	現地處理設施(汙水截流溝、礫間設施)	0			
	維持河川基本流量	1			
	有效減少溢淹災害	1			
	有效減緩水土災害	0			
NBS 自然及生態復育潛力	棲地營造及維繫生態廊道	1	4	1	4
	強化友善生態工法(自然建材、護魚設施)	1			
	還地於河，復育自然河相(安全無慮下，拆除構造物)	0			
	綠色基盤維護(原生植栽)	1			
	其他降低碳排工法之施行	1			
合計				40	

2-4 沼液沼渣回歸計畫評估結果表

面向	篩選條件	分數(1-5)	權重(1-3)	加權後分數	
政策及公共參與	整合已核定之水環境/水安全案件	1	5	2	10
	配合重大縣政計畫	1			
	公有土地選址	1			
	結合公共設施	1			
	結合參與式規劃(與地方達成共識)	1			
水文化特色營造	提供環境教育場域(結合地方社區、學校)	0	3	3	9
	提升舊場址新價值(注入新的文化意義、空間設計)	1			
	結合地方水文化相關節慶、信仰祭儀活動	0			
	社區創生潛力	1			
	結合水文化歷史與資源潛力(水圳、湧泉、埤塘等)	1			
親水環境營造	提升景觀環境美質	1	3	2	6
	強化親水遊憩功能	0			
	綠色交通人本通廊可及性	0			
	配合推動地方產業發展	1			
	觀光遊憩潛力	1			
水質水量改善	改善河川汙染指數(RPI)	1	2	2	4
	現地處理設施(汙水截流溝、礫間設施)	1			
	維持河川基本流量	0			
	有效減少溢淹災害	0			
	有效減緩水土災害	0			
NBS 自然及生態復育潛力	棲地營造及維繫生態廊道	0	1	1	1
	強化友善生態工法(自然建材、護魚設施)	0			
	還地於河，復育自然河相(安全無慮下，拆除構造物)	0			
	綠色基盤維護(原生植栽)	0			
	其他降低碳排工法之施行	1			
合計				30	

2-5 內埔護岸高灘地營造評估結果表

面向	篩選條件	分數(1-5)	權重(1-3)	加權後分數	
政策及公共參與	整合已核定之水環境/水安全案件	1	4	2	8
	配合重大縣政計畫	1			
	公有土地選址	0			
	結合公共設施	1			
	結合參與式規劃(與地方達成共識)	1			
水文化特色營造	提供環境教育場域(結合地方社區、學校)	1	3	3	9
	提升舊場址新價值(注入新的文化意義、空間設計)	0			
	結合地方水文化相關節慶、信仰祭儀活動	0			
	社區創生潛力	1			
	結合水文化歷史與資源潛力(水圳、湧泉、埤塘等)	1			
親水環境營造	提升景觀環境美質	0	4	2	8
	強化親水遊憩功能	1			
	綠色交通人本通廊可及性	1			
	配合推動地方產業發展	1			
	觀光遊憩潛力	1			
水質水量改善	改善河川汙染指數(RPI)	0	3	2	6
	現地處理設施(汙水截流溝、礫間設施)	0			
	維持河川基本流量	1			
	有效減少溢淹災害	1			
	有效減緩水土災害	1			
NBS 自然及生態復育潛力	棲地營造及維繫生態廊道	0	2	1	2
	強化友善生態工法(自然建材、護魚設施)	0			
	還地於河，復育自然河相(安全無慮下，拆除構造物)	0			
	綠色基盤維護(原生植栽)	1			
	其他降低碳排工法之施行	1			
合計					33

2-6 龍頸溪水岸環境計畫評估結果表

面向	篩選條件	分數(1-5)	權重(1-3)	加權後分數	
政策及公共參與	整合已核定之水環境/水安全案件	1	3	2	6
	配合重大縣政計畫	0			
	公有土地選址	0			
	結合公共設施	1			
	結合參與式規劃(與地方達成共識)	1			
水文化特色營造	提供環境教育場域(結合地方社區、學校)	1	5	3	15
	提升舊場址新價值(注入新的文化意義、空間設計)	1			
	結合地方水文化相關節慶、信仰祭儀活動	1			
	社區創生潛力	1			
	結合水文化歷史與資源潛力(水圳、湧泉、埤塘等)	1			
親水環境營造	提升景觀環境美質	0	3	2	6
	強化親水遊憩功能	1			
	綠色交通人本通廊可及性	1			
	配合推動地方產業發展	0			
	觀光遊憩潛力	1			
水質水量改善	改善河川汙染指數(RPI)	0	0	2	0
	現地處理設施(汙水截流溝、礫間設施)	0			
	維持河川基本流量	0			
	有效減少溢淹災害	0			
	有效減緩水土災害	0			
NBS 自然及生態復育潛力	棲地營造及維繫生態廊道	0	1	1	1
	強化友善生態工法(自然建材、護魚設施)	0			
	還地於河，復育自然河相(安全無慮下，拆除構造物)	0			
	綠色基盤維護(原生植栽)	1			
	其他降低碳排工法之施行	0			
合計				28	

3-1 二峰圳水文化空間改善評估結果表

面向	篩選條件	分數(1-5)	權重(1-3)	加權後分數	
政策及公共參與	整合已核定之水環境/水安全案件	1	5	2	10
	配合重大縣政計畫	1			
	公有土地選址	1			
	結合公共設施	1			
	結合參與式規劃(與地方達成共識)	1			
水文化特色營造	提供環境教育場域(結合地方社區、學校)	1	4	3	12
	提升舊場址新價值(注入新的文化意義、空間設計)	1			
	結合地方水文化相關節慶、信仰祭儀活動	0			
	社區創生潛力	1			
	結合水文化歷史與資源潛力(水圳、湧泉、埤塘等)	1			
親水環境營造	提升景觀環境美質	1	4	2	8
	強化親水遊憩功能	0			
	綠色交通人本通廊可及性	1			
	配合推動地方產業發展	1			
	觀光遊憩潛力	1			
水質水量改善	改善河川汙染指數(RPI)	0	1	2	2
	現地處理設施(汙水截流溝、礫間設施)	0			
	維持河川基本流量	1			
	有效減少溢淹災害	0			
	有效減緩水土災害	0			
NBS 自然及生態復育潛力	棲地營造及維繫生態廊道	0	3	1	3
	強化友善生態工法(自然建材、護魚設施)	1			
	還地於河，復育自然河相(安全無慮下，拆除構造物)	0			
	綠色基盤維護(原生植栽)	1			
	其他降低碳排工法之施行	1			
合計					35

3-2 林邊溪堤岸空間營造暨水環境教育評估結果表

面向	篩選條件	分數(1-5)	權重(1-3)	加權後分數	
政策及公共參與	整合已核定之水環境/水安全案件	1	5	2	10
	配合重大縣政計畫	1			
	公有土地選址	1			
	結合公共設施	1			
	結合參與式規劃(與地方達成共識)	1			
水文化特色營造	提供環境教育場域(結合地方社區、學校)	1	4	3	12
	提升舊場址新價值(注入新的文化意義、空間設計)	1			
	結合地方水文化相關節慶、信仰祭儀活動	0			
	社區創生潛力	1			
	結合水文化歷史與資源潛力(水圳、湧泉、埤塘等)	1			
親水環境營造	提升景觀環境美質	1	5	2	10
	強化親水遊憩功能	1			
	綠色交通人本通廊可及性	1			
	配合推動地方產業發展	1			
	觀光遊憩潛力	1			
水質水量改善	改善河川汙染指數(RPI)	0	0	2	0
	現地處理設施(汙水截流溝、礫間設施)	0			
	維持河川基本流量	0			
	有效減少溢淹災害	0			
	有效減緩水土災害	0			
NBS 自然及生態復育潛力	棲地營造及維繫生態廊道	1	4	1	4
	強化友善生態工法(自然建材、護魚設施)	1			
	還地於河，復育自然河相(安全無慮下，拆除構造物)	0			
	綠色基盤維護(原生植栽)	1			
	其他降低碳排工法之施行	1			
合計				36	

3-3 林邊溪水岸環境營造評估結果表

面向	篩選條件	分數(1-5)	權重(1-3)	加權後分數	
政策及公共參與	整合已核定之水環境/水安全案件	0	3	2	6
	配合重大縣政計畫	0			
	公有土地選址	1			
	結合公共設施	1			
	結合參與式規劃(與地方達成共識)	1			
水文化特色營造	提供環境教育場域(結合地方社區、學校)	1	4	3	12
	提升舊場址新價值(注入新的文化意義、空間設計)	1			
	結合地方水文化相關節慶、信仰祭儀活動	0			
	社區創生潛力	1			
	結合水文化歷史與資源潛力(水圳、湧泉、埤塘等)	1			
親水環境營造	提升景觀環境美質	1	5	2	10
	強化親水遊憩功能	1			
	綠色交通人本通廊可及性	1			
	配合推動地方產業發展	1			
	觀光遊憩潛力	1			
水質水量改善	改善河川汙染指數(RPI)	0	0	2	0
	現地處理設施(汙水截流溝、礫間設施)	0			
	維持河川基本流量	0			
	有效減少溢淹災害	0			
	有效減緩水土災害	0			
NBS 自然及生態復育潛力	棲地營造及維繫生態廊道	0	1	1	1
	強化友善生態工法(自然建材、護魚設施)	0			
	還地於河，復育自然河相(安全無慮下，拆除構造物)	0			
	綠色基盤維護(原生植栽)	1			
	其他降低碳排工法之施行	0			
合計				29	

3-4 林邊溪河口環境營造暨教育走讀評估結果表

面向	篩選條件	分數(1-5)	權重(1-3)	加權後分數	
政策及公共參與	整合已核定之水環境/水安全案件	1	4	2	8
	配合重大縣政計畫	1			
	公有土地選址	0			
	結合公共設施	1			
	結合參與式規劃(與地方達成共識)	1			
水文化特色營造	提供環境教育場域(結合地方社區、學校)	1	4	3	12
	提升舊場址新價值(注入新的文化意義、空間設計)	1			
	結合地方水文化相關節慶、信仰祭儀活動	0			
	社區創生潛力	1			
	結合水文化歷史與資源潛力(水圳、湧泉、埤塘等)	1			
親水環境營造	提升景觀環境美質	0	3	2	6
	強化親水遊憩功能	0			
	綠色交通人本通廊可及性	1			
	配合推動地方產業發展	1			
	觀光遊憩潛力	1			
水質水量改善	改善河川汙染指數(RPI)	0	0	2	0
	現地處理設施(汙水截流溝、礫間設施)	0			
	維持河川基本流量	0			
	有效減少溢淹災害	0			
	有效減緩水土災害	0			
NBS 自然及生態復育潛力	棲地營造及維繫生態廊道	0	2	1	2
	強化友善生態工法(自然建材、護魚設施)	0			
	還地於河，復育自然河相(安全無慮下，拆除構造物)	0			
	綠色基盤維護(原生植栽)	1			
	其他降低碳排工法之施行	1			
合計				28	

3-5 林邊排水水環境改善計畫評估結果表

面向	篩選條件	分數(1-5)	權重(1-3)	加權後分數	
政策及公共參與	整合已核定之水環境/水安全案件	1	5	2	10
	配合重大縣政計畫	1			
	公有土地選址	1			
	結合公共設施	1			
	結合參與式規劃(與地方達成共識)	1			
水文化特色營造	提供環境教育場域(結合地方社區、學校)	1	3	3	9
	提升舊場址新價值(注入新的文化意義、空間設計)	1			
	結合地方水文化相關節慶、信仰祭儀活動	0			
	社區創生潛力	0			
	結合水文化歷史與資源潛力(水圳、湧泉、埤塘等)	1			
親水環境營造	提升景觀環境美質	1	3	2	6
	強化親水遊憩功能	0			
	綠色交通人本通廊可及性	0			
	配合推動地方產業發展	1			
	觀光遊憩潛力	1			
水質水量改善	改善河川汙染指數(RPI)	1	5	2	10
	現地處理設施(汙水截流溝、礫間設施)	1			
	維持河川基本流量	1			
	有效減少溢淹災害	1			
	有效減緩水土災害	1			
NBS 自然及生態復育潛力	棲地營造及維繫生態廊道	1	3	1	3
	強化友善生態工法(自然建材、護魚設施)	0			
	還地於河，復育自然河相(安全無慮下，拆除構造物)	0			
	綠色基盤維護(原生植栽)	1			
	其他降低碳排工法之施行	1			
	合計				

4-1 枋寮海岸線漫遊計畫評估結果表

面向	篩選條件	分數(1-5)	權重(1-3)	加權後分數	
政策及公共參與	整合已核定之水環境/水安全案件	0	2	1	2
	配合重大縣政計畫	0			
	公有土地選址	0			
	結合公共設施	1			
	結合參與式規劃(與地方達成共識)	1			
水文化特色營造	提供環境教育場域(結合地方社區、學校)	1	3	3	9
	提升舊場址新價值(注入新的文化意義、空間設計)	1			
	結合地方水文化相關節慶、信仰祭儀活動	0			
	社區創生潛力	1			
	結合水文化歷史與資源潛力(水圳、湧泉、埤塘等)	0			
親水環境營造	提升景觀環境美質	0	3	3	9
	強化親水遊憩功能	0			
	綠色交通人本通廊可及性	1			
	配合推動地方產業發展	1			
	觀光遊憩潛力	1			
水質水量改善	改善河川汙染指數(RPI)	0	0	1	0
	現地處理設施(汙水截流溝、礫間設施)	0			
	維持河川基本流量	0			
	有效減少溢淹災害	0			
	有效減緩水土災害	0			
NBS 自然及生態復育潛力	棲地營造及維繫生態廊道	0	0	2	0
	強化友善生態工法(自然建材、護魚設施)	0			
	還地於河，復育自然河相(安全無慮下，拆除構造物)	0			
	綠色基盤維護(原生植栽)	0			
	其他降低碳排工法之施行	0			
合計				20	

4-2 楓港溪河堤公園營造計畫評估結果表

面向	篩選條件	分數(1-5)	權重(1-3)	加權後分數	
政策及公共參與	整合已核定之水環境/水安全案件	1	5	1	5
	配合重大縣政計畫	1			
	公有土地選址	1			
	結合公共設施	1			
	結合參與式規劃(與地方達成共識)	1			
水文化特色營造	提供環境教育場域(結合地方社區、學校)	1	4	3	12
	提升舊場址新價值(注入新的文化意義、空間設計)	1			
	結合地方水文化相關節慶、信仰祭儀活動	1			
	社區創生潛力	1			
	結合水文化歷史與資源潛力(水圳、湧泉、埤塘等)	0			
親水環境營造	提升景觀環境美質	1	4	3	12
	強化親水遊憩功能	0			
	綠色交通人本通廊可及性	1			
	配合推動地方產業發展	1			
	觀光遊憩潛力	1			
水質水量改善	改善河川汙染指數(RPI)	0	1	1	1
	現地處理設施(汙水截流溝、礫間設施)	0			
	維持河川基本流量	1			
	有效減少溢淹災害	0			
	有效減緩水土災害	0			
NBS 自然及生態復育潛力	棲地營造及維繫生態廊道	1	4	2	8
	強化友善生態工法(自然建材、護魚設施)	1			
	還地於河，復育自然河相(安全無慮下，拆除構造物)	0			
	綠色基盤維護(原生植栽)	1			
	其他降低碳排工法之施行	1			
合計				38	

4-3 楓港漁港周邊休憩空間整備計畫評估結果表

面向	篩選條件	分數(1-5)	權重(1-3)	加權後分數	
政策及公共參與	整合已核定之水環境/水安全案件	1	5	1	5
	配合重大縣政計畫	1			
	公有土地選址	1			
	結合公共設施	1			
	結合參與式規劃(與地方達成共識)	1			
水文化特色營造	提供環境教育場域(結合地方社區、學校)	1	4	3	12
	提升舊場址新價值(注入新的文化意義、空間設計)	1			
	結合地方水文化相關節慶、信仰祭儀活動	0			
	社區創生潛力	1			
	結合水文化歷史與資源潛力(水圳、湧泉、埤塘等)	1			
親水環境營造	提升景觀環境美質	1	4	3	12
	強化親水遊憩功能	0			
	綠色交通人本通廊可及性	1			
	配合推動地方產業發展	1			
	觀光遊憩潛力	1			
水質水量改善	改善河川汙染指數(RPI)	0	0	1	0
	現地處理設施(汗水截流溝、礫間設施)	0			
	維持河川基本流量	0			
	有效減少溢淹災害	0			
	有效減緩水土災害	0			
NBS 自然及生態復育潛力	棲地營造及維繫生態廊道	0	3	2	6
	強化友善生態工法(自然建材、護魚設施)	1			
	還地於河，復育自然河相(安全無慮下，拆除構造物)	0			
	綠色基盤維護(原生植栽)	1			
	其他降低碳排工法之施行	1			
合計					35

5-1 車城鄉海岸及保力溪海洋軸帶營造計畫評估結果表

面向	篩選條件	分數(1-5)	權重(1-3)	加權後分數	
政策及公共參與	整合已核定之水環境/水安全案件	1	5	2	10
	配合重大縣政計畫	1			
	公有土地選址	1			
	結合公共設施	1			
	結合參與式規劃(與地方達成共識)	1			
水文化特色營造	提供環境教育場域(結合地方社區、學校)	1	5	1	5
	提升舊場址新價值(注入新的文化意義、空間設計)	1			
	結合地方水文化相關節慶、信仰祭儀活動	1			
	社區創生潛力	1			
	結合水文化歷史與資源潛力(水圳、湧泉、埤塘等)	1			
親水環境營造	提升景觀環境美質	1	5	1	5
	強化親水遊憩功能	1			
	綠色交通人本通廊可及性	1			
	配合推動地方產業發展	1			
	觀光遊憩潛力	1			
水質水量改善	改善河川汙染指數(RPI)	0	2	3	6
	現地處理設施(汙水截流溝、礫間設施)	0			
	維持河川基本流量	1			
	有效減少溢淹災害	0			
	有效減緩水土災害	1			
NBS 自然及生態復育潛力	棲地營造及維繫生態廊道	1	4	3	12
	強化友善生態工法(自然建材、護魚設施)	1			
	還地於河，復育自然河相(安全無慮下，拆除構造物)	0			
	綠色基盤維護(原生植栽)	1			
	其他降低碳排工法之施行	1			
合計					38

5-2 保力溪濕地公園環境建置評估結果表

面向	篩選條件	分數(1-5)	權重(1-3)	加權後分數	
政策及公共參與	整合已核定之水環境/水安全案件	1	4	2	8
	配合重大縣政計畫	1			
	公有土地選址	0			
	結合公共設施	1			
	結合參與式規劃(與地方達成共識)	1			
水文化特色營造	提供環境教育場域(結合地方社區、學校)	1	2	1	2
	提升舊場址新價值(注入新的文化意義、空間設計)	1			
	結合地方水文化相關節慶、信仰祭儀活動	0			
	社區創生潛力	0			
	結合水文化歷史與資源潛力(水圳、湧泉、埤塘等)	0			
親水環境營造	提升景觀環境美質	1	5	1	5
	強化親水遊憩功能	1			
	綠色交通人本通廊可及性	1			
	配合推動地方產業發展	1			
	觀光遊憩潛力	1			
水質水量改善	改善河川汙染指數(RPI)	0	0	3	0
	現地處理設施(汗水截流溝、礫間設施)	0			
	維持河川基本流量	0			
	有效減少溢淹災害	0			
	有效減緩水土災害	0			
NBS 自然及生態復育潛力	棲地營造及維繫生態廊道	1	4	3	12
	強化友善生態工法(自然建材、護魚設施)	1			
	還地於河，復育自然河相(安全無慮下，拆除構造物)	0			
	綠色基盤維護(原生植栽)	1			
	其他降低碳排工法之施行	1			
合計				27	

5-3 港口溪生態維護及教育體驗評估結果表

面向	篩選條件	分數(1-5)	權重(1-3)	加權後分數	
政策及公共參與	整合已核定之水環境/水安全案件	1	4	2	8
	配合重大縣政計畫	1			
	公有土地選址	0			
	結合公共設施	1			
	結合參與式規劃(與地方達成共識)	1			
水文化特色營造	提供環境教育場域(結合地方社區、學校)	1	2	1	2
	提升舊場址新價值(注入新的文化意義、空間設計)	1			
	結合地方水文化相關節慶、信仰祭儀活動	0			
	社區創生潛力	0			
	結合水文化歷史與資源潛力(水圳、湧泉、埤塘等)	0			
親水環境營造	提升景觀環境美質	0	3	1	3
	強化親水遊憩功能	0			
	綠色交通人本通廊可及性	1			
	配合推動地方產業發展	1			
	觀光遊憩潛力	1			
水質水量改善	改善河川汙染指數(RPI)	0	0	3	0
	現地處理設施(汙水截流溝、礫間設施)	0			
	維持河川基本流量	0			
	有效減少溢淹災害	0			
	有效減緩水土災害	0			
NBS 自然及生態復育潛力	棲地營造及維繫生態廊道	1	3	3	9
	強化友善生態工法(自然建材、護魚設施)	0			
	還地於河，復育自然河相(安全無慮下，拆除構造物)	0			
	綠色基盤維護(原生植栽)	1			
	其他降低碳排工法之施行	1			
合計				22	

5-4 旭海漁港活動區評估結果表

面向	篩選條件	分數(1-5)	權重(1-3)	加權後分數	
政策及公共參與	整合已核定之水環境/水安全案件	1	4	2	8
	配合重大縣政計畫	1			
	公有土地選址	0			
	結合公共設施	1			
	結合參與式規劃(與地方達成共識)	1			
水文化特色營造	提供環境教育場域(結合地方社區、學校)	1	3	1	3
	提升舊場址新價值(注入新的文化意義、空間設計)	1			
	結合地方水文化相關節慶、信仰祭儀活動	0			
	社區創生潛力	1			
	結合水文化歷史與資源潛力(水圳、湧泉、埤塘等)	0			
親水環境營造	提升景觀環境美質	1	5	1	5
	強化親水遊憩功能	1			
	綠色交通人本通廊可及性	1			
	配合推動地方產業發展	1			
	觀光遊憩潛力	1			
水質水量改善	改善河川汙染指數(RPI)	0	0	3	0
	現地處理設施(汙水截流溝、礫間設施)	0			
	維持河川基本流量	0			
	有效減少溢淹災害	0			
	有效減緩水土災害	0			
NBS 自然及生態復育潛力	棲地營造及維繫生態廊道	1	3	3	9
	強化友善生態工法(自然建材、護魚設施)	0			
	還地於河，復育自然河相(安全無慮下，拆除構造物)	0			
	綠色基盤維護(原生植栽)	1			
	其他降低碳排工法之施行	1			
合計				25	

5-5 中港溪口觀景休憩點及旅遊服務站評估結果表

面向	篩選條件	分數(1-5)	權重(1-3)	加權後分數	
政策及公共參與	整合已核定之水環境/水安全案件	1	4	2	8
	配合重大縣政計畫	1			
	公有土地選址	0			
	結合公共設施	1			
	結合參與式規劃(與地方達成共識)	1			
水文化特色營造	提供環境教育場域(結合地方社區、學校)	1	3	1	3
	提升舊場址新價值(注入新的文化意義、空間設計)	1			
	結合地方水文化相關節慶、信仰祭儀活動	0			
	社區創生潛力	1			
	結合水文化歷史與資源潛力(水圳、湧泉、埤塘等)	0			
親水環境營造	提升景觀環境美質	1	5	1	5
	強化親水遊憩功能	1			
	綠色交通人本通廊可及性	1			
	配合推動地方產業發展	1			
	觀光遊憩潛力	1			
水質水量改善	改善河川汙染指數(RPI)	0	0	3	0
	現地處理設施(汙水截流溝、礫間設施)	0			
	維持河川基本流量	0			
	有效減少溢淹災害	0			
	有效減緩水土災害	0			
NBS 自然及生態復育潛力	棲地營造及維繫生態廊道	1	3	3	9
	強化友善生態工法(自然建材、護魚設施)	0			
	還地於河，復育自然河相(安全無慮下，拆除構造物)	0			
	綠色基盤維護(原生植栽)	1			
	其他降低碳排工法之施行	1			
合計					25

5-6 四重溪親水公園建置計畫評估結果表

面向	篩選條件	分數(1-5)	權重(1-3)	加權後分數	
政策及公共參與	整合已核定之水環境/水安全案件	1	4	2	8
	配合重大縣政計畫	1			
	公有土地選址	0			
	結合公共設施	1			
	結合參與式規劃(與地方達成共識)	1			
水文化特色營造	提供環境教育場域(結合地方社區、學校)	1	3	1	3
	提升舊場址新價值(注入新的文化意義、空間設計)	1			
	結合地方水文化相關節慶、信仰祭儀活動	0			
	社區創生潛力	1			
	結合水文化歷史與資源潛力(水圳、湧泉、埤塘等)	0			
親水環境營造	提升景觀環境美質	1	5	1	5
	強化親水遊憩功能	1			
	綠色交通人本通廊可及性	1			
	配合推動地方產業發展	1			
	觀光遊憩潛力	1			
水質水量改善	改善河川汙染指數(RPI)	0	2	3	6
	現地處理設施(汙水截流溝、礫間設施)	0			
	維持河川基本流量	0			
	有效減少溢淹災害	1			
	有效減緩水土災害	1			
NBS 自然及生態復育潛力	棲地營造及維繫生態廊道	1	4	3	12
	強化友善生態工法(自然建材、護魚設施)	1			
	還地於河，復育自然河相(安全無慮下，拆除構造物)	0			
	綠色基盤維護(原生植栽)	1			
	其他降低碳排工法之施行	1			
合計				34	

5-7 四重溪公共溫泉區域水環境改善計畫評估結果表

面向	篩選條件	分數(1-5)	權重(1-3)	加權後分數	
政策及公共參與	整合已核定之水環境/水安全案件	0	4	2	8
	配合重大縣政計畫	1			
	公有土地選址	1			
	結合公共設施	1			
	結合參與式規劃(與地方達成共識)	1			
水文化特色營造	提供環境教育場域(結合地方社區、學校)	1	5	1	5
	提升舊場址新價值(注入新的文化意義、空間設計)	1			
	結合地方水文化相關節慶、信仰祭儀活動	1			
	社區創生潛力	1			
	結合水文化歷史與資源潛力(水圳、湧泉、埤塘等)	1			
親水環境營造	提升景觀環境美質	1	4	1	4
	強化親水遊憩功能	1			
	綠色交通人本通廊可及性	0			
	配合推動地方產業發展	1			
	觀光遊憩潛力	1			
水質水量改善	改善河川汙染指數(RPI)	0	2	3	6
	現地處理設施(汙水截流溝、礫間設施)	1			
	維持河川基本流量	0			
	有效減少溢淹災害	0			
	有效減緩水土災害	1			
NBS 自然及生態復育潛力	棲地營造及維繫生態廊道	1	4	3	12
	強化友善生態工法(自然建材、護魚設施)	1			
	還地於河，復育自然河相(安全無慮下，拆除構造物)	0			
	綠色基盤維護(原生植栽)	1			
	其他降低碳排工法之施行	1			
合計				35	

附錄六、經濟部水利署第七河川局
111 年在地諮詢小組第一次審查意見
回覆情形(屏東縣水環境藍圖計畫期初
階段)

經濟部水利署第七河川局 111 年在地諮詢小組第一次會議紀錄 (屏東縣水環境藍圖計畫期初階段)

- 一、 時間：：民國 111 年 5 月 3 日(星期二) 下午 1 時 00 分
- 二、 地點：本局第二會議室
- 三、 主持人：蔡召集人宗憲 紀錄：涂俊宏
- 四、 出席單位及人員：詳如簽名冊
- 五、 主持人致詞：(略)
- 六、 業務單位報告：(略)
- 七、 委員意見：

委員意見	處理情形	期中進度簡報 頁碼
一、陳委員世榮		
1. 審查委員建議補強生態景觀、環保人士，以提升規劃成果。	感謝委員指導，縣府將依委員意見辦理。	
2. P32 生態檢核機制係規定應辦事項，不宜流為空談，工法上應落實執行。	感謝委員指導，將提醒水環境及水安全案件據以落實辦理。	
3. P33 水岸縫合課題內容空洞，後續建請補充具體課題與改善對策。	感謝委員指導，已調整為分區課題及潛力研析。	p.17~p.28
4. P35 東港河流域 26 條縣管區排多數尚未完成整治。下次諮詢小組會議建議提報已完成治理規劃檢討之區排，以補強「洪氾風險」內容。	感謝委員指導，縣府將參酌委員意見辦理。	
5. P38 A~D 區「流域」名稱與貳之六節所列亮點計畫多有不符，建議再檢視並予匡正。	感謝委員指導，該處已修正。	p.30
二、周委員克任		
1. 在觀光發展上，各族群留下不少有形及無形文化資產，以及登陸及未登陸之歷史建築。	感謝委員意見，屏東縣內相關之有形及無形文化資產資源，已納入資源盤點中，作為後續各區潛力發展之參考。	
2. 在水質改善發展課題部分，應針	感謝委員意見，本項意見將轉知縣	

委員意見	處理情形	期中進度簡報 頁碼
對畜牧廢水「源頭管理」以降低末端處理建設之成本；另針對農村聚落，應輔導推動社區型生活污水處理設施，使生活廢水擴大降低範圍。	府環保局。	
3. 在土地洪泛風險課題部分:東港溪流域防洪建設大抵完成，現需要面對的是短時暴雨帶來的內水溢淹，需透過設置結合在地人文生態的滯洪設施或排水旁農地推展在地滯洪策略；另縣管排水部分，除了保固居住地區施設具生態工法之護岸外，其餘農地旁排水建議逐步撤除水泥護岸，改推動在地滯洪策略。	感謝委員意見，東港溪流域內如萬巒鄉支持萬巒滯洪池設置並配合環境營造及配合七河局營造東港溪、佳平溪在槽滯洪等作為。	
4. 東港溪中、上游尚保存約 20 多種本土水域生物，應透過民眾參與工作坊，及「東港溪水質改善公私協力平台」(南水局)及「東港溪流域亮點公私協力平台」(七河局輔導)討論從潮州大橋以上規劃保育策略。	感謝委員意見，持續補充盤點相關生態資料，目前已彙整納入「高屏地區生態藍圖建置計畫，110 年」	
5. 林後泗林平地森林公園區 1200 公頃，以及台糖新赤農場 200 公頃造林地，包括沿山公路西側諸多人造林地，恰為「地下水補助區」。對於屏東地下水天然降水補助具備關鍵地位，但徒劃設補助區並未規範保護辦法，甚至其上最大地主台糖，企圖砍樹租給太陽能廠商進行「種電」，如此將大幅減少屏東天然地下水補助量。	感謝委員意見指導。	
6. 於屏東水人文的具體描述為何？貴團隊如何採集及分析掌握？	感謝委員指導，於都市發展變遷歷程中記載各時期屏東水文化。團隊以各時期水人文相關建設與事件收集套疊，並利用時間軸的方式說明。	

委員意見	處理情形	期中進度簡報 頁碼
7. 整體願景把東港溪流流域劃設為「客庄潮流策略區」，是對於屏東人文及族群分布不夠了解的規劃，且六堆客庄不僅存在於東港溪流流域，亦存在於武洛溪、林邊溪等。建議修改名稱，避免產生爭議。其餘策略區之劃設等於未深耕屏東之表面認識劃法，不具前瞻性！	感謝委員指導，目前分區名稱重新檢討修正，並重新擬定各策略區規劃構想。	
8. 東港溪縣管支排可提報之亮點處甚多，不應只剩民治溪。其中佳平溪水質最為清澈，文化古蹟也最多。	感謝委員指導，後續將列入構想討論。	
9. 民治溪的水人文為何？請具體描述所調查之成果，以做為日後在地方辦理公民參與或工作坊之重要背景資訊。	感謝委員指導，民治溪過去在日治時期為潮州地區重要的水岸遊憩區。相關構想成果已透過民眾參與方式與地方進行討論。民治溪兩側尚有部分公私有地分布情形，日後也將透過民眾參與或工作坊討論協調。	
10. 大潮州地下水補注人工湖(目前為國土保育計畫而非水資源開發計畫)如何等同於「水銀行」？請規劃單位具體說明，否則建議把「水銀行」三字拿掉！	感謝委員指導，「水銀行」字眼已移除。	p.57~p.65
11. 目前各社區對於河堤護岸的認養維護已漸漸老化，志工大失。但如果輔導地方或社區團體以「經營」的地方創生為主軸，則反而有機會帶動其參與維護及認養的動力。	感謝委員指導，後續將列入構想討論。	
12. 民眾參與資訊公開不應僅設於屏東縣政府，應建立跨公部門與私部門的「公私協力平台」，於平台取得資訊公開多元通路方案為宜。	感謝委員指導，後續將列入構想討論。	
13. 何謂伏流水補助？從那裡補助？	感謝委員指導，「伏流水補助」字眼已移除。	p.57~p.65

委員意見	處理情形	期中進度簡報 頁碼
14. 大潮州人工湖對地層下陷區減緩之證據？	感謝委員指導，短期間暫無直接證據可只處此一減緩趨勢，但長期而言應對地下水補注是有較大助益。	
15. 光采濕地經營社群亦存在嗎？	感謝委員指導，目前是有屏東林邊光采濕地光電農場環教園區再長期維運。	
三、許委員峻源		
1. 簡報 28 頁對於水質改善課題，根據 107 年度屏東縣全國水環境水質監測計劃水資源污染來源主要為畜牧廢水及民生污水，請對於畜牧廢水部分是否有具體之建議。	感謝委員指導，目前係僅針對河川水質現況進行盤點(110 年)。	
2. 簡報 30 頁地下水補助如何具體作法及建議？	感謝委員指導，區域課題分析部分，僅針對大潮州人工湖進行盤點分析。	
3. 簡報 33 頁，對於水岸縫合，是否有調查斷點之相關資料。	感謝委員指導，已調整為分區課題及潛力研析。	p.17~p.28
4. 簡報 50 頁，大潮州地下水補助湖設置工程實施計劃，資料來源屏東縣政府 100 年，迄今已逾 10 年，是否有檢討更新？	感謝委員指導，持續了解相關資料，目前 2022/07/24 將辦理二峰圳百年國際學術研討會，應可蒐集更新相關資料。	
5. 簡報 51 頁，林邊溪水文化生活圈計劃，其中林邊、佳冬鄉有嚴重地層下陷區域與淹水，是否已完成改善，若還沒有，建議朝水與安全之工作先執行。	感謝委員指導，林邊溪案例中，河口沿岸處長期以來因地層下陷導致淹水，目前以光采濕地區位處既有再生能源教育示範園區外，亦有結合滯洪功能之規劃設計案在推動，可達多元目標。	
6. 評估指標之分數，各溪排水之總分代表之意義，建議說明清楚。(簡報 63)	感謝委員指導，後續將評估指標重新調整。	
7. 簡報 70 頁，建議興建污水設施建設外，草皮綠化之具體執行方式，請說明。	感謝委員指導，該部分提案計畫此處已移除。	
四、溫委員仲良		
1. 請參考過去生態檢核資料。	感謝委員指導。	
2. 建議要有生態調查。	感謝委員指導，個提案計畫皆有對應之生態檢核內容，若進到規劃設計，則會有對應之生態調查。	
3. 在地滯洪建議需用農地。	感謝委員指導。	

委員意見	處理情形	期中進度簡報 頁碼
4. 屏東大潮州人工湖地下水可利用率請說明。	感謝委員指導，持續了解相關資料，目前 2022/07/24 將辦理二峰圳百年國際學術研討會，應可蒐集更新相關資料。	
五、許委員中立		
1. 殺蛇溪水質淨化場興建工程除對溪水水質進行淨化外，其他溪水上游及污水與養殖畜牧等也能一起操作，如此效果才會發揮。	感謝委員指導，後續將列入構想討論。	
2. 牛稠溪都會藍帶整合計畫中有想在其間營造中興大學康橋計畫及用地如何評估亦請考量。	計畫現況條件與中興康橋計畫區為略為相似，後須將與地方及校方進行構想討論，再進一步評估計畫可行性。	
3. 林邊溪對伏流水應用與地下水補助等有多項工作推動，也許可以再考量多些設置推廣可能，至於其功效亦應評估展現為宜。	感謝委員指導，已列入構想討論。	p.57~p.65
4. 指標的訂定與圈選項目與本次評估結果可以再回饋檢討。	感謝委員指導，後續將評估指標重新調整。	
5. 藍圖初稿溝通要快進行。	感謝委員指導。	p.32~p.86
六、翁委員義聰		
1. 請於報告書載明勿種植外來種(如花旗木、藍花楹等)。	感謝委員指導，後續依委員意見辦理。	
2. 生態資料若收集不齊全，以致多項工程與生態衝突，計畫內容恐流於美麗的口號，無法達到生態保育行動計畫。	感謝委員指導，持續補充盤點相關生態資料，目前已彙整納入「高屏地區生態藍圖建置計畫，110年」	
3. 保力溪口右岸是否適合再蓋木棧道及命名為黃金海岸，請再論述。河口區主要有陸蟹及招潮蟹重要棲地。	感謝委員指導，初步構想納入保力溪生態維護及教育體驗計畫。	p.86
4. 小琉球生態資料請補上綠蠵龜熱區(包括覓食及上岸產卵區)。	感謝委員指導，已補充。	p.83
5. 後續的報告應將各區或計畫的生態內容以附錄方式呈現，再進一步分析。	感謝委員指導，後續依委員意見辦理。	

委員意見	處理情形	期中進度簡報 頁碼
七、林委員雅文		
<p>1. 事有先後、主從，惟水水相連，整體視之，目前計劃對大空間分區有一定架構，中小空間則可再加強。在串接統整較具環境空間規模條件，易呈現發揮價值之部分（亮面）較有發揮，而以縣市水環境改善而言，除河川、海岸外，有湖泊、埤塘、濕地、滯洪池，其後尚有區排、水圳、養殖專區等，而排水系統、水圳等往往與民眾生活關係直接而密切，此一部份，從理水、環保、生態、文化等等角度事實上不容忽略，在有關環境改善提升的排序上，仍宜有其同步進行之考量。舉例，以東港溪水系而言，眾多支流，各有特性類別，宜予適當認知及籌劃；另如萬年溪、殺蛇溪為近年理水及水岸利用的努力案例，惟相關上下游、圳路及濕地群等等，在中、小尺度空間尺度上，實也有可在內容上有所討論呈現。</p>	<p>感謝委員指導，相關的資源系統，本階段已重新分類及盤點，並在中、小尺度空間尺度上中凸顯其潛力亮點。</p>	
八、詹委員水性		
<p>1. 亮點提案計畫構想，牛稠溪(評分58)、車程保力溪(56)、小琉球(50)、民治溪(44)、二峰圳(36)、楓港溪(31)共六處亮點計畫，相對應之民眾參與規劃工作坊、座談會、地方說明會等請儘速辦理補足程序。</p>	<p>感謝委員指導，後續依委員意見辦理。</p>	
<p>2. 綜合評分分數是否即為辦理優先順序？</p>	<p>感謝委員指導，確實希望未來亮點個案比較上能有量化評估。</p>	
<p>3. 報告章節格式是否依水利署 110 年 9 月函頒參考手冊章節格式撰寫？</p>	<p>感謝委員指導，後續報告皆參考水利署格式。</p>	
<p>4. 綜合評分面向”政策及公共參與”等五項評分標準，經費需求</p>	<p>感謝委員指導，後續將評估指標重新調整。</p>	

委員意見	處理情形	期中進度簡報 頁碼
並無列入評分，是否影響將來經費爭取，工程興辦？(如單案經費龐大將覆蓋他案興辦)，各提案應再分細項期程。		
5. 本次為第六批次評核作業，請盤點第一至第五批次各案是否尚有應辦待辦項目應請列入優先辦理。	感謝委員指導，依委員意見辦理。	
6. 第六批次評核提報作業截止 111 年 6 月 15 日，請承辦單位儘速完成前置作業以利提報。	感謝委員指導，依委員意見辦理。	
九、林委員煥文		
1. 萬巒鄉五溝水地方已營造親水環境，且受到親子歡迎，建議再將此區塊再納入規劃。	感謝委員指導，已補充五溝水現況資源納入本案亮點計畫中。	
2. 經盤點需優先辦理之區塊，應著重水質改善，再推動環境改善。	感謝委員指導，盤點過程皆有列入構想討論。	
3. 部分地區人口較少，且亦無密集村落聚集，現地亦為較自然狀態，有無須再輔以工程措施改善，請再考量。	感謝委員指導，部分地區人口較少，且亦無密集村落聚集區不以工程措施改善。	
4. 六大亮點須於期中報告中，針對細部規劃與金額明列與相關效益，俾利後續經費爭取。	感謝委員指導，後續將補充說明。	
5. 縣府有許多地方創生計畫，亦請搜集相關資料，一併納入六大亮點規劃論述。亦將既有跨域計畫作為，納入各計畫評分結果面向。	感謝委員指導，已目前屏東縣內之地方創生計畫。	
十、結論		
1. 屏東縣發展方向經委員認同，惟生態請補充加強調查。	感謝委員指導，依委員意見辦理。	
2. 提案計畫要加強補充說明。	感謝委員指導，依委員意見辦理。	
3. 後續參考委員意見辦理。	感謝委員指導，依委員意見辦理。	

附錄七、經濟部水利署「水環境改善空間發展藍圖規劃」共學營審查意見回覆情形

「屏東縣水環境改善空間發展藍圖規劃」

委員意見回應表

壹、事由：111年水環境改善空間發展藍圖規劃 共學營

貳、時間：111年5月5日

項次	評圖項目	委員意見	處理情形	頁次
一	水環境現況調查及分析	<p style="text-align: center;">廖桂賢 委員</p> <ol style="list-style-type: none"> 簡報方式宜再斟酌，應該報告實質內容，而非計畫團隊「盤點了什麼」，應簡要歸納盤點的結果分析。 水環境盤點薄弱，雖然有相關基礎資料盤點，但是幾乎沒有「分析」，宜強化基礎資料之分析。 欠缺完整清晰之圖面呈現，團隊應自行製作相關圖面，而非擷取其他報告圖面。 	<p>感謝委員指導。</p> <ol style="list-style-type: none"> 後續已於分區課題及潛力研析進行盤點指認。 根據各課題特殊性指認，已強化基礎資料之分析。 已進行各盤點課題之GIS圖面製作。 	
		<p style="text-align: center;">康芳銘 委員</p> <ol style="list-style-type: none"> 水環境空間分區為空間藍圖規劃之基礎，承接自趨勢預測及現況分析。空間分區應以水系空間或依水環境產生關聯之人文地理及社會發展條件，綜合研析劃設，p.29五大空間分區欠缺此背景脈絡說明，流於空泛的口號式標題。 p.2~p.17現況分析部分應著重於水環境之綜整分析及趨勢預測，非僅既有相關計畫資料節錄轉貼。亦缺乏對水環境較全面的盤點分析，如遺漏最重要的水資源調查，包含豐沛且具歷史文化意涵的伏流水資源。 	<p>感謝委員指導。</p> <ol style="list-style-type: none"> 已補充五大分區周邊水文化資源，將以地域連結性高的構想進行說明。 已修改現況分析內容，並且補充說明水文化歷史資源強化在地特色。 	
		<p style="text-align: center;">蔡義發 委員</p> <ol style="list-style-type: none"> 很多現況調查之後，目的要做什麼，成果如何和本計畫扣合？ 應搭配整個空間藍圖規劃參照手冊，按照水系作盤點，扣合國土計畫資源盤點，尤其大尺度空間規劃和中小尺度案例分析，屏東水資源特色(地下水資源、人工湖)可做強化與綜整。 	<p>感謝委員指導。</p> <ol style="list-style-type: none"> 透過權限現況資源盤點，了解各分區發展、潛力與水文化，藉此與計畫扣合。 已補充屏東水資源特色。 	

項次	評圖項目	委員意見		處理情形	頁次
			<p>3. 諸多現況調查欠缺以水系為整體單元，依上、中、下游沿途盤點所有水體(如手冊內所述-含中央管)，其盤點內容可依後續課題與潛力分析及評估指標/權重與目標願景，據以初擬行動計畫等作業所需內容據以調查。</p> <p>4. 本計畫之盤點，請加強地下水源(如伏流水)、海岸生態、重要濕地、海岸環境(請參考相關海岸防護計畫)及在地文化等圖資。</p>	<p>3. 已補充資源盤點，增加各流域水系資料。</p> <p>4. 已針對地表、地下水源(如伏流水)、海岸生態、重要濕地、海岸環境及在地文化等圖資進行各盤點課題進行指認及 GIS 圖資製作。</p>	
		粘麗玉委員	<p>1. 小琉球被忽略，小琉球沒有常態流域，但有淨水廠和海淡廠，也要有相關說明補充。</p> <p>2. 伏流水很重要，有些新的伏流水區域可再納入，不只著重在二峰圳等有名的地方。</p>	<p>感謝委員指導。</p> <p>1. 已納入小琉球相關資料說明於海洋半島策略區內。</p> <p>2. 本計畫同時也針對地表、地下水源(如伏流水)進行各盤點課題進行指認。</p>	
		林幸助委員	前五批次已有做一些計畫，但之前做了什麼、成效如何，應進行相關說明。	感謝委員指導，同時也融入各策略區中小尺度規劃之說明中。	
二	課題及潛力研析	廖桂賢委員	<p>1. 課題是經過基礎資料盤點之後所產出，並非事前就決定，因此，直接採用水利署中央管流域改善與調適計畫之四大主軸，並不適當。</p> <p>2. 分析後經過什麼考量、產出什麼？應說明這個操作邏輯。</p>	<p>感謝委員指導。</p> <p>1. 此部分已重新調整，針對前期水相關計畫、文化水域、埤湖湧泉、淺山與文化史蹟、特色產業、海岸特質、人文節慶、生態特質及藍綠網絡保育等圖資進行各盤點課題進行指認。</p> <p>2. 在分析內容中增加水資源、生態、景觀環境、水文化資產等面向盤點分析後，在進而提出不</p>	

項次	評圖項目	委員意見		處理情形	頁次
				同流域分區所面臨之課題潛力。	
		康芳銘 委員	<ol style="list-style-type: none"> p.18~p.19課題潛力內容應確實透過公民參與呈現，針對各分區空間進行不同尺度、面向的空間分析及議題研析，包含負面列舉各分區所面臨之水環境關聯或衝突議題，正面列舉之資源潛力分析應分別說明。目前僅為一般性適用的原則及既有資料說明。 p.22~p.26如為調適規劃或國土計畫相關內容節錄，應彙整於現況分析章節，非為分區課題潛力分析內容。 	<p>感謝委員指導。</p> <ol style="list-style-type: none"> 感謝委員意見，已重新調整內容。 感謝委員意見，已重新調整內容。 	
		劉柏宏 委員	僅看書面覺得邏輯蠻清楚，應有整合一些大的資料(包含上位)，不知是否報告書有更細部說明，目前課題和對策不夠細膩。	感謝委員指導，持續補充相關資料作呈現。	
		蔡義發 委員	<ol style="list-style-type: none"> 報告內分區課題及潛力研析，其分區如何劃分？原則與目的何在？請以水系為單元之大尺度空間及中小尺度來劃分，再分別進行課題與潛力分析。 請彙整盤點後之課題與潛力分析，配合藍圖規劃方向，再進行評估指標/權重作業，作為產出行動方案(含優先順序)重要依據。 	<p>感謝委員指導。</p> <ol style="list-style-type: none"> 各分區劃分是將屏東流域特色結合各種不同屬性之資源進行主題分區來劃分。 已針對地表、地下水(如伏流水)、海岸生態、重要濕地、海岸環境及在地文化等圖資進行各盤點課題進行指認，並配合藍圖規劃分向，後續再進行評估指標/權重作業，作為產出行動方案重要依據。 	
		林幸助 委員	遊客水岸可及性應不是首要考慮課題，水環境應優先考量生態本質。	感謝委員指導，課題盤點上亦強化生態特質及藍綠網絡保育等課題。	

項次	評圖項目	委員意見	處理情形	頁次	
三	藍圖規劃願景策略目標	廖桂賢委員	<p>1. 分區背後之邏輯(包括其定位)並未說明清楚。</p> <p>2. 中小尺度規劃，例如：屏東林邊天然教室，不知確切執行內容。</p>	<p>感謝委員指導。</p> <p>1.已修正</p> <p>2. 中小尺度規劃已補充，並修正屏東林邊天然教室規劃。</p>	
		康芳銘委員	<p>1. 規劃願景應從課題潛力分析產生，包含政策法規、上位計畫及社經背景。願景內容模糊，缺乏地域特色的人文歷史連結及流域水文化脈絡。</p> <p>2. 後續中小尺度的規劃應回歸計畫精神內涵及生態系服務功能，尤其是生態復育、耐淹韌性調適、水質改善及地方水文化再造。</p> <p>3. p.29~p.34空間分區願景目標僅概略說明地景特色，無法反映透過分區課題潛力分析及社會溝通所得共識。</p>	<p>感謝委員指導。</p> <p>1.已詳讀相關背景資料，並加強地域特色之水文化脈絡構想。</p> <p>2.已強化生態、韌性方面構想，並回歸計畫精神。</p> <p>3.已補充分區課題潛力分析資訊。</p>	
		劉柏宏委員	<p>1. 長期對策(課題和對策)可更細膩與縣市政府討論，比如「韌性」概念很重要，但目前只有一個區提到，所以要落實每個區，並提出「怎麼做」。總之，細膩度要更好。</p> <p>2. 中小尺度計畫中如何扣合全縣的目標和課題對策。</p> <p>3. 全縣性的目標概念要落到分區策略。</p>	<p>感謝委員指導。</p> <p>1. 已針對水環境現況分析提出5個策略分區，其關聯性再進行綜整，及研擬各策略區中小尺度規劃，再產出藍圖亮點計畫。</p> <p>2.中小尺度計畫是根據全縣不同的水環境、生態及水文化特色進行分區後，再落實到中小尺度計畫去發掘潛力亮點。</p> <p>3.全縣性的目標下，依據不同分區及課題潛力，發展出不同流域策略。</p>	
		蔡義發委員	<p>分區劃分原則及其目的和5個分區的關聯性要再進行綜整，整體目標和願景和課題分析要有所連結。</p>	<p>感謝委員指導，已針對5個分區的關聯性再進行綜整，及各策略區中小尺度規劃之說明中。</p>	
		粘麗玉委員	<p>林邊溪案例，淹水潛勢要如何防止繼續惡化、要如何節能節水，都應納入。</p>	<p>感謝委員指導，林邊溪中、小尺度規劃則綜整思源灌溉、水質保護、防災治洪及能</p>	

項次	評圖項目	委員意見	處理情形	頁次
			源教育等考量。	
		林幸助 委員	<p>感謝委員指導。</p> <ol style="list-style-type: none"> 1. 已修改各方案課題對策與構想說明，並訂定相關達成目標。 2. 目標規劃上亦強化生態特質、藍綠網絡保育及水質改善等。 3. 目前小琉球案及牛稠溪案水質改善亮點計畫，皆多已水質改善程度(如 RPI 等)量化指標數據為標準。 4. 林邊溪案例中，河口沿岸處長期以來因地層下陷導致淹水，目前以光采濕地區位處既有再生能源教育示範園區外，亦有結合滯洪功能之規劃設計案在推動，可達多元目標。 	
四	評估指標	廖桂賢 委員	<p>感謝委員指導。</p> <ol style="list-style-type: none"> 1. 後續將再調整修改各亮點方案之評估指標。 2. 目前已修改各亮點計畫說明，配合各分區擬定目標提案，符合項目需求與連結性。 	
		康芳銘 委員	<p>感謝委員指導，分區評估指標權重及評分</p> <ol style="list-style-type: none"> 1. p. 55各分區評估指標權重及評分內容，是否已透過議題平台及跨 	

項次	評圖項目	委員意見		處理情形	頁次
			局處平台討論以產出行動計畫(未見相關內容)。	內容後續將透過議題平台及跨局處平台討論以產出行動計畫並以滾動式修正。	
		蔡義發委員	1. 指標和權重的背景脈絡是如何挑選是民眾參與基礎，進而產出行動計畫應再補充。	感謝委員指導，分區評估指標權重及評分內容後續將透過議題平台及跨局處平台討論以產出行動計畫並以滾動式修正。	
五	空間藍圖初稿	廖桂賢委員	1. 有初步分區，然不清楚亮點計畫如何透過藍圖之指導產出。	感謝委員指導，已針對水環境現況分析提出5個分區，其關聯性再進行綜整，及研擬各策略區中小尺度規劃，再產出藍圖亮點計畫。	
		康芳銘委員	1. 「中小尺度規劃案例」是否即指亮點提案？如是，請說明提案如何產出，如何經平台討論即溝通取得共識。	感謝委員指導，亮點計畫之指認是透過資源盤點、過去執行成效、未來發展潛力及民眾參與建議所提出。	
		蔡義發委員	1. 「亮點」是如何產出，應透過藍圖規劃套疊過往執行成效和未來擬提案目標，綜整檢視，確保符合需求。 2. 依評估及目標作業所產出之行動方案，請透過縣政府各局處平台及議題平台等(民眾參與)凝聚共識(含亮點提案及短、中、長期計畫)，據以繪製空間藍圖。 3. 亮點提案計畫係如何產生？建議配合空間藍圖規劃初步成果，套疊以往各批次核定案件執行成效點位及亮點提案計畫，再予評析確認，並排定優先順序。	感謝委員指導。 1. 「亮點」之指認是透過資源盤點、過去執行成效及未來發展潛力所提出。 2. 後續將持續綜整民眾參與建議，滾動式調整修改各亮點提案及短、中、長期計畫。 3. 目前已修改各亮點計畫說明，將配合各分區擬定目標提案，已符合項目需求與連結性。	
		林幸助委員	1. 建議能結合聯合國永續發展目標。	感謝委員指導，已參考納入「聯合國永續發展目標屏東縣自願檢視報告，民國110年」。	

項次	評圖項目	委員意見		處理情形	頁次
六	綜合意見	廖桂賢 委員	<ol style="list-style-type: none"> 1. 報告有點遺憾，聽起來有些空泛，說明做了什麼但沒有實質內容。15分鐘共學不是說明做了什麼，而是要探討規劃的邏輯和背後的脈絡。 2. 圖面呈現許多似乎是截取其他報告？計畫應「自行做GIS圖面處理和呈現」。 	<p>感謝委員指導。</p> <ol style="list-style-type: none"> 1. 根據各課題特殊性指認，已強化基礎資料之分析。 2. 已進行各盤點課題之GIS圖面製作。 	
		劉柏宏 委員	<ol style="list-style-type: none"> 1. 民眾參與內容有依分區做不同討論很棒，但如何落實到各課題之下跟不同團體的討論，執行狀況是如何？可進一步說明。 	<p>感謝委員指導，本計畫分區後，各分區中小尺度有其發展的計畫構想，所以會對應不同的地方組織團體，目前操作民眾參與時，是採議題式的討論，針對不同分區所提之課題與目標進行討論，可以使討論過程更具有效性與精準性。</p>	
		蔡義發 委員	<ol style="list-style-type: none"> 1. 強化認養機制導入，透過地方說明會或民眾參與，可稍微加強。 2. 本計畫規劃作業請補充說明，依照水利署頒行相關手冊作業流程，期初階段整合縣政府各局處議題及透過議題平臺，進行民眾參與跟河川局在地諮詢等說明或會議，綜整意見後「確認」整體空間發展藍圖規劃之方向。 	<p>感謝委員指導。</p> <ol style="list-style-type: none"> 1. 後續規劃上將參採委員意見辦理。 2. 依委員意見辦理，議題平臺、民眾參與及河川局在地諮詢等皆持續辦理，持續滾動式檢討。 	

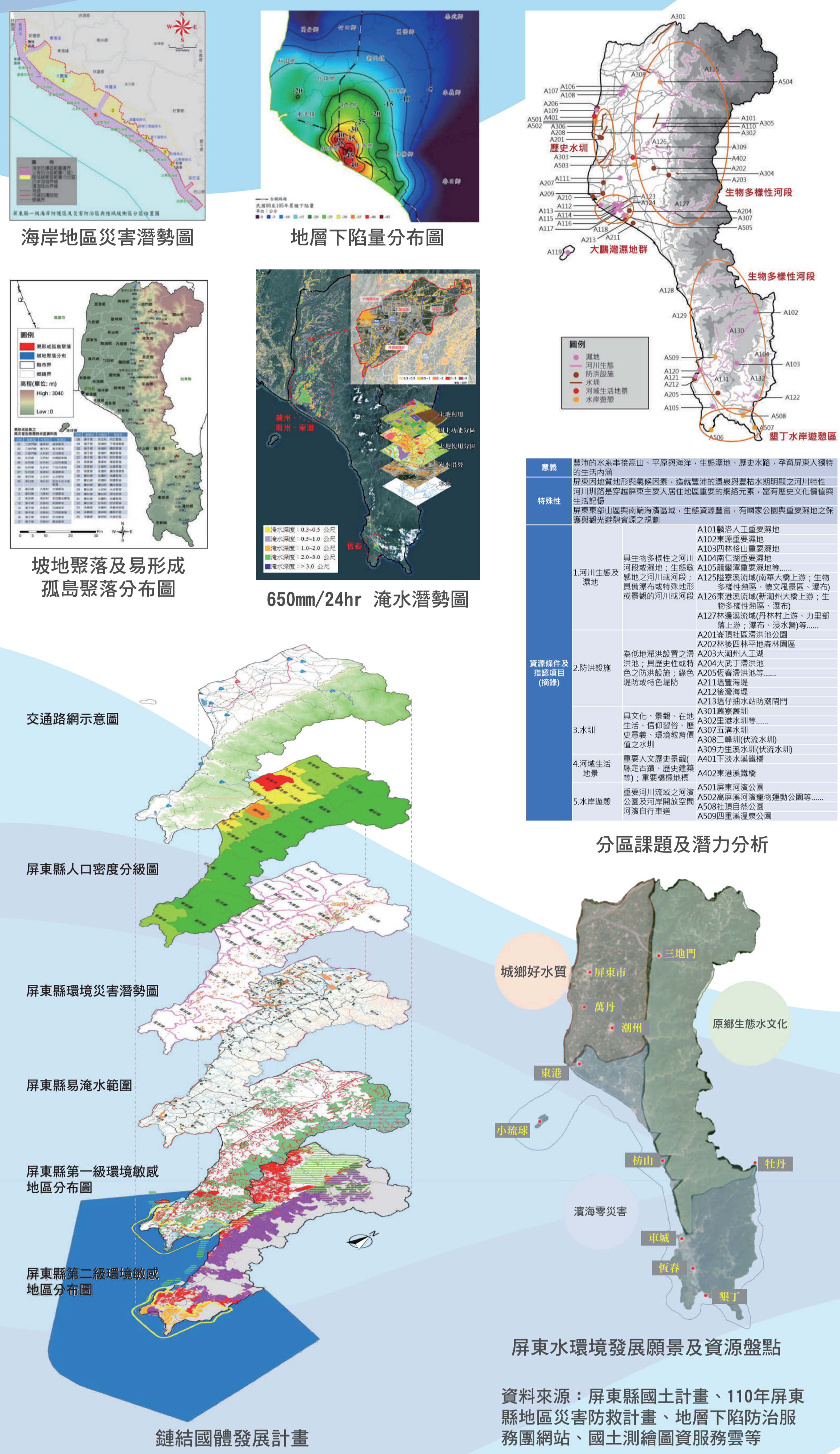
附錄八、經濟部水利署水利規劃試驗所
「111 年水環境改善空間發展藍圖規
劃成果分享會」屏東縣資料

指導單位：經濟部水利署、經濟部水利署水利規劃試驗所
主辦單位：屏東縣政府
承辦單位：啟宇工程顧問股份有限公司

南方綠境
屏水悠活

空間相關疊圖分析成果

本計畫盤點屏東縣內地理、水文、水質、生態、社會及水文化等現況環境特質，並繪製空間資源圖，以釐清各資源點位及分布狀況。



屏東縣水環境發展藍圖五大區域願景



藍圖亮點提案計畫

一.五溝水參與式規劃設計 (東港溪流域)

五溝水聚落位於東港溪流域中上游支流，聚落東鄰高聳南大武山，陡峭由東往西逐漸傾斜，順勢而下使聚落內有大小溪流橫貫。

五溝水聚落除了人文景觀豐富外，於環繞四周的水圳內散佈了台灣少見的水生植物及珍貴的湧泉，使五溝社區水質活化清淨且形成特殊的生態景觀。而「五溝水守護工作站」與「五溝水濕地學校」則為維護當地生態環境的主要社區團體。

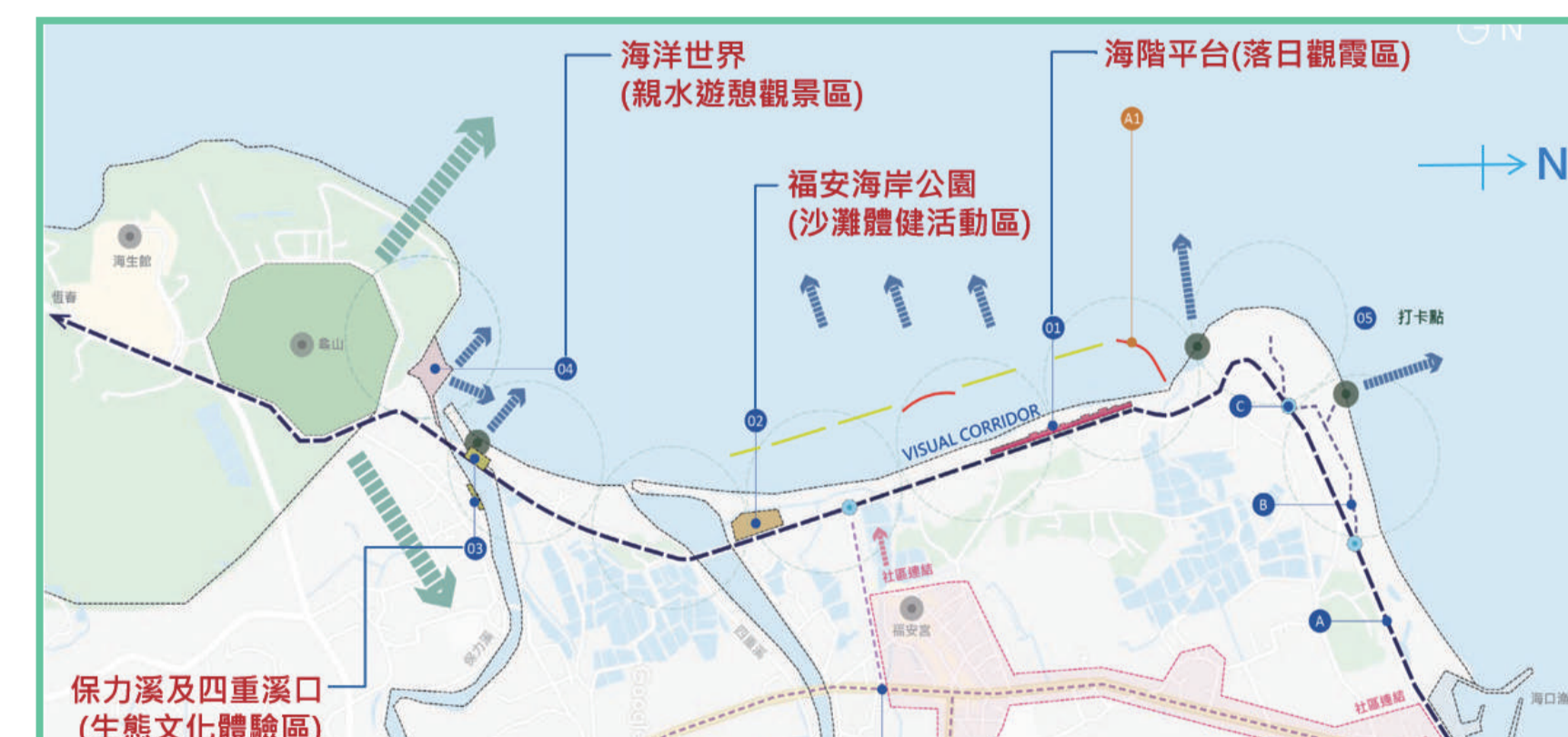
- 施作工法
- 還地於河
 - 局部放寬河段(調整河川區域線)
 - 重建河床骨架(復育清水帶)
 - 近自然工法
 - 河岸粗糙化(護岸改建或移除)
 - 削高灘(改善攔河堰，營造瀾區)



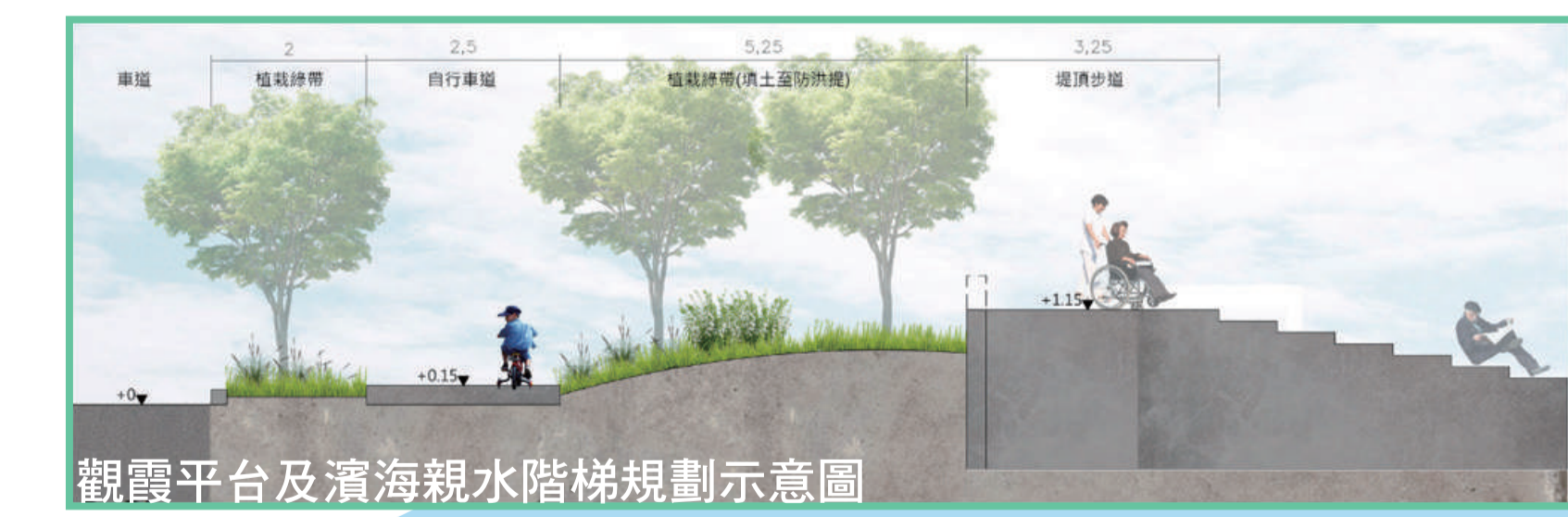
萬巒鄉五溝村，於民國97年屏東縣政府文化處依照「文化資產保存法」及「聚落登錄廢止審查及輔助辦法辦理」將五溝村登錄為「聚落」，由於聚落內尚有保存完善的客家聚落三大特色彩房、伯公與水圳，也為台灣第一個保存的「客家」聚落。



二.車城鄉整體水岸營造計畫 (海洋半島策略區)



整體水岸環境營造預定施作內容包含四大分區：落日觀景區、沙灘遊憩活動區、生態文化體驗區及親水遊憩景觀區，以及三處打卡點營造、自行車道串聯與指標及解說設施工程。



本整體計畫希望營造出優質水岸環境，並結合已完成之車城景觀道路可串連北端鼻尖的黃金海岸、南方龜山島南側之海洋生物博物館及本海岸附近著名之福安宮、四重溪溫泉等景點。藉由改善環境綠美化景觀及地景亮點吸引觀光人潮，帶動地方觀光效益，同時促進文化產業發展。



公眾參與形式與成果、資訊公開網站

專家學者訪談
地方說明會
資訊公開
政府審查評比會議

屏東縣政府官網
屏東縣政府臉書
資訊公開頁面

七河局在地諮詢小組會議

屏東行動計畫初步時程規劃表：五大策略區-亮點計畫

分區	行動計畫	近期	中期	遠期	政策及公共參與	水文化特色營造	水環境改善	水質改善	NBS自然及生態保育	備註
高屏溪流域	1-1牛稠溪排水(台1線-屏189橋)水質改善計畫	V	V							
	1-2牛稠溪排水水質改善計畫	V	V							
	1-3牛稠溪排水水質改善計畫	V	V							
	1-4屏東縣屏東市崁頂溪排水水質改善計畫	V	V							計畫正在進行中
	1-5里港河溪公堤	V	V							
東港溪流域	2-1東港溪排水水質改善計畫	V	V							
	2-2東港溪排水水質改善計畫	V	V							
	2-3東港溪排水水質改善計畫	V	V							
林邊溪流域	3-1林邊溪排水水質改善計畫	V	V							
	3-2林邊溪排水水質改善計畫	V	V							
	3-3水環境教育場營造計畫	V	V							
淺山南迴策略區	4-1枋寮海岸環境改善計畫	V	V							
	4-2枋寮海岸環境改善計畫	V	V							
	4-3枋寮海岸環境改善計畫	V	V							
海洋半島策略區	5-1保力溪及四重溪口(生態文化體驗區)	V	V							計畫正在進行中
	5-2保力溪及四重溪口(生態文化體驗區)	V	V							計畫正在進行中
	5-3保力溪及四重溪口(生態文化體驗區)	V	V							

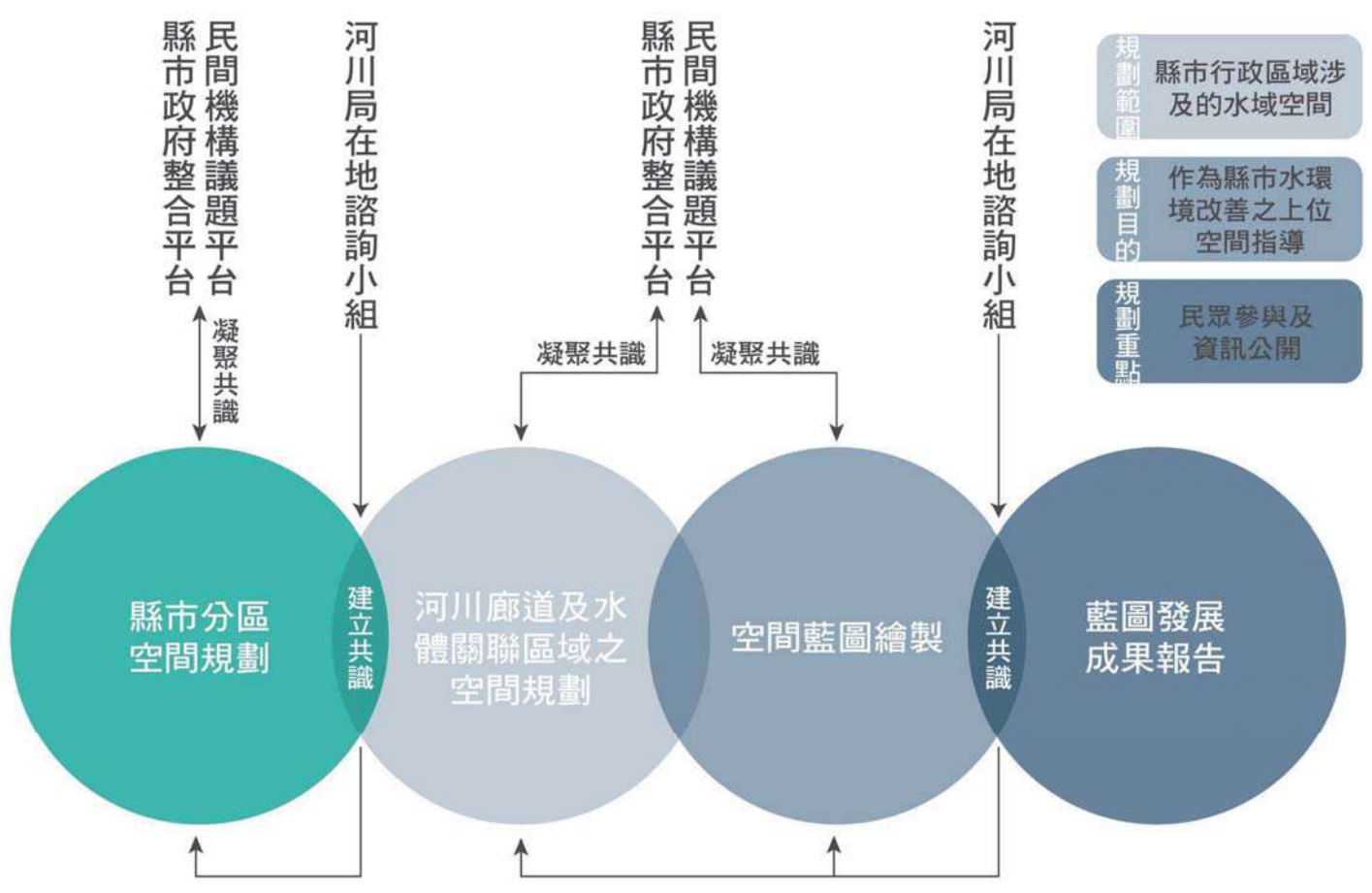
屏東縣 水環境發展空間藍圖規劃

簡報人：許裕雄 博士

主辦單位：屏東縣政府
指導單位：經濟部水利署、經濟部水利署水利規劃試驗所
承辦單位：啟宇工程顧問股份有限公司



藍圖規劃架構



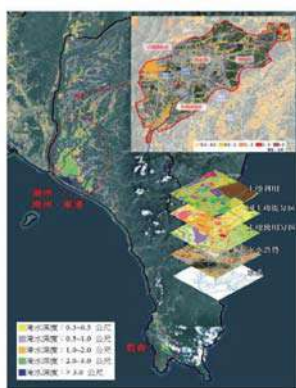
空間相關疊圖分析成果



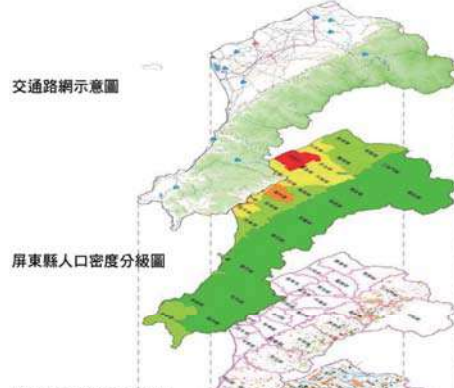
屏東水環境發展願景及資源盤點



坡地聚落及易形成孤島聚落分布圖



650mm/24hr 淹水潛勢圖



屏東縣人口密度分級圖



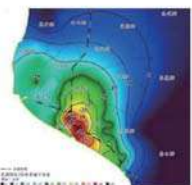
屏東縣環境災害潛勢圖



屏東縣第一級環境敏感地區分布圖



屏東縣第二級環境敏感地區分布圖



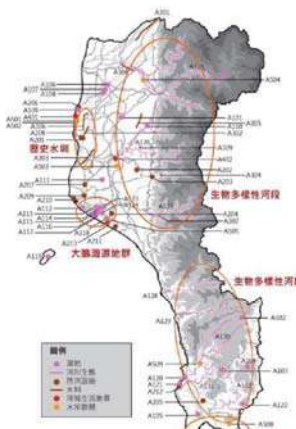
地層下陷量分布圖



海岸地區災害潛勢圖

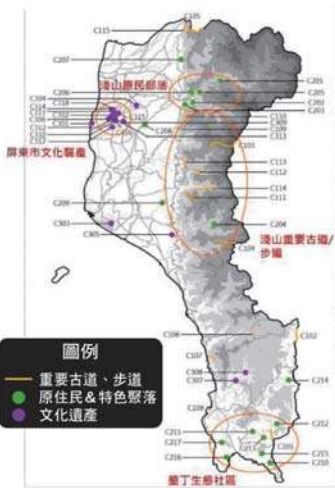
特色性	說明
1. 河川生態及濕地	具生物多樣性之河川 A104 南仁德濕地 河段或濕地；生態廊 A105 麟蹄濕地 區域之河川或河段 A125 麟蹄濕地(南華大橋上游)；生物多樣性區域(麟蹄) A126 南仁德濕地(南華大橋上游)；生物多樣性區域(麟蹄)
2. 湖沼濕地	具自然與人文價值之湖 A203 大湖人工湖 湖地；湖岸生態廊 A204 麟蹄湖岸生態廊 色之湖岸生態廊；綠色 A205 麟蹄湖岸生態廊 堤防或特色堤防 A211 麟蹄湖岸 A212 麟蹄湖岸 A213 麟蹄湖岸
3. 水圳	具文化、藝術、在生、休閒、教育、安樂、環境、生態、人文等價值之水圳 A301 麟蹄水圳 A302 麟蹄水圳 A303 麟蹄水圳 A304 麟蹄水圳 A305 麟蹄水圳 A306 麟蹄水圳 A307 麟蹄水圳 A308 麟蹄水圳 A309 麟蹄水圳 A310 麟蹄水圳 A311 麟蹄水圳 A312 麟蹄水圳 A313 麟蹄水圳 A314 麟蹄水圳 A315 麟蹄水圳 A316 麟蹄水圳 A317 麟蹄水圳 A318 麟蹄水圳 A319 麟蹄水圳 A320 麟蹄水圳 A321 麟蹄水圳 A322 麟蹄水圳 A323 麟蹄水圳 A324 麟蹄水圳 A325 麟蹄水圳 A326 麟蹄水圳 A327 麟蹄水圳 A328 麟蹄水圳 A329 麟蹄水圳 A330 麟蹄水圳 A331 麟蹄水圳 A332 麟蹄水圳 A333 麟蹄水圳 A334 麟蹄水圳 A335 麟蹄水圳 A336 麟蹄水圳 A337 麟蹄水圳 A338 麟蹄水圳 A339 麟蹄水圳 A340 麟蹄水圳 A341 麟蹄水圳 A342 麟蹄水圳 A343 麟蹄水圳 A344 麟蹄水圳 A345 麟蹄水圳 A346 麟蹄水圳 A347 麟蹄水圳 A348 麟蹄水圳 A349 麟蹄水圳 A350 麟蹄水圳
4. 河域生活地景	具人文歷史、藝術、在生、休閒、教育、安樂、環境、生態、人文等價值之河域 A501 麟蹄水圳 A502 麟蹄水圳 A503 麟蹄水圳 A504 麟蹄水圳 A505 麟蹄水圳 A506 麟蹄水圳 A507 麟蹄水圳 A508 麟蹄水圳 A509 麟蹄水圳 A510 麟蹄水圳 A511 麟蹄水圳 A512 麟蹄水圳 A513 麟蹄水圳 A514 麟蹄水圳 A515 麟蹄水圳 A516 麟蹄水圳 A517 麟蹄水圳 A518 麟蹄水圳 A519 麟蹄水圳 A520 麟蹄水圳 A521 麟蹄水圳 A522 麟蹄水圳 A523 麟蹄水圳 A524 麟蹄水圳 A525 麟蹄水圳 A526 麟蹄水圳 A527 麟蹄水圳 A528 麟蹄水圳 A529 麟蹄水圳 A530 麟蹄水圳 A531 麟蹄水圳 A532 麟蹄水圳 A533 麟蹄水圳 A534 麟蹄水圳 A535 麟蹄水圳 A536 麟蹄水圳 A537 麟蹄水圳 A538 麟蹄水圳 A539 麟蹄水圳 A540 麟蹄水圳 A541 麟蹄水圳 A542 麟蹄水圳 A543 麟蹄水圳 A544 麟蹄水圳 A545 麟蹄水圳 A546 麟蹄水圳 A547 麟蹄水圳 A548 麟蹄水圳 A549 麟蹄水圳 A550 麟蹄水圳
5. 水岸遊憩	具人文歷史、藝術、在生、休閒、教育、安樂、環境、生態、人文等價值之水岸 A501 麟蹄水圳 A502 麟蹄水圳 A503 麟蹄水圳 A504 麟蹄水圳 A505 麟蹄水圳 A506 麟蹄水圳 A507 麟蹄水圳 A508 麟蹄水圳 A509 麟蹄水圳 A510 麟蹄水圳 A511 麟蹄水圳 A512 麟蹄水圳 A513 麟蹄水圳 A514 麟蹄水圳 A515 麟蹄水圳 A516 麟蹄水圳 A517 麟蹄水圳 A518 麟蹄水圳 A519 麟蹄水圳 A520 麟蹄水圳 A521 麟蹄水圳 A522 麟蹄水圳 A523 麟蹄水圳 A524 麟蹄水圳 A525 麟蹄水圳 A526 麟蹄水圳 A527 麟蹄水圳 A528 麟蹄水圳 A529 麟蹄水圳 A530 麟蹄水圳 A531 麟蹄水圳 A532 麟蹄水圳 A533 麟蹄水圳 A534 麟蹄水圳 A535 麟蹄水圳 A536 麟蹄水圳 A537 麟蹄水圳 A538 麟蹄水圳 A539 麟蹄水圳 A540 麟蹄水圳 A541 麟蹄水圳 A542 麟蹄水圳 A543 麟蹄水圳 A544 麟蹄水圳 A545 麟蹄水圳 A546 麟蹄水圳 A547 麟蹄水圳 A548 麟蹄水圳 A549 麟蹄水圳 A550 麟蹄水圳

分區課題及潛力分析



鏈結國體發展計畫

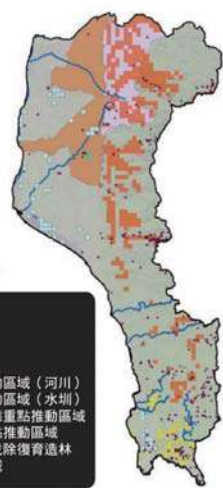
分區課題與潛力研析



淺山與文化史蹟指認



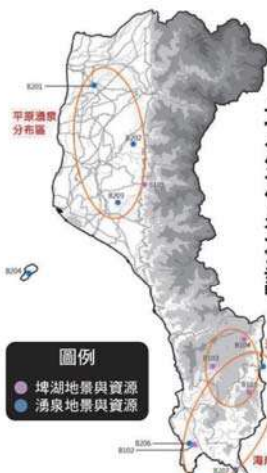
海洋特質指認



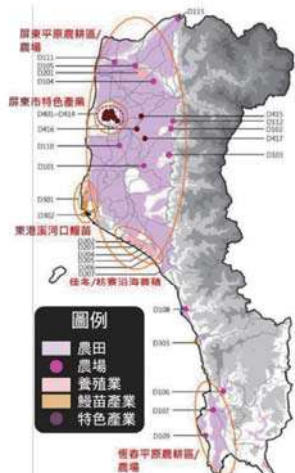
生態特質指認



河川水質



埤湖湧泉指認



特色產業指認



人文節慶指認

南方綠境，屏水悠活

Vision



Goals

- 水質循環改善
- 綠色基盤維護
- 水岸遊憩串聯
- 產業社區創生
- 水文空間營造



策略及目標

A_生態保育行動策略



B_水文化及產業價值提升行動策略

Strategy



A-1政策、計畫及土地使用管理

A-2水質改善

A-3水循環改善

A-4生態棲地改善

Action plan

B-1地方水文化脈絡深化

B-2社區與社群連結

B-3休憩觀光產業提升



屏東縣水環境藍圖發展願景圖

南方屏水綠境悠活

淺山南迴策略區

行政區域：枋山、春日、獅子

水源涵養、水土保持

南迴里山里海景觀帶

流域 | 率芒溪、南湖溪、枋山溪、獅子頭沿海、楓港溪

枋寮海岸線漫遊計畫
楓港溪河堤公園營造計畫

海洋半島策略區

行政區域：恆春、牡丹、車城、滿州、琉球

生態維持、海洋保育

海洋生態教育遊憩

流域 | 太石盤溪、竹社溪、社皆坑溪、楓港沿海、四重溪、保力溪、九棚溪、洪土溪、佳樂水、港口溪、墾丁國家公園

保力溪整體環境改善計畫
東半島流域環境改善計畫
四重溪親水公園建置計畫

高屏溪流域區

行政區域：屏東、新園、萬丹、九如、長治、里港、鹽埔、高樹、三地門、麟寮、瑪家、泰武

水質改善、親水環境

高屏溪藍帶生活空間整合

流域 | 高屏溪

牛稠溪整體環境改善計畫
塞濶溪及隘寮圳水岸環境營造計畫

東港溪流域區

行政區域：東港、潮州、新園、萬丹、崁頂、南州、林邊、竹田、麟洛、內埔、萬巒、長治、瑪家、泰武、新埤

水岸縫合、多元水文化

東港溪水文化多元發展

流域 | 東港溪

東港溪海洋門戶計畫
民治溪水環境營造計畫
龍頸溪水岸環境計畫
東港溪客庄水文化之旅

林邊溪流域區

行政區域：林邊、新埤、泰武、來義、佳冬、枋寮、春日

韌性承洪、與水共生

林邊溪水文化生活體驗

流域 | 林邊溪、北勢溪

林邊溪二峰圳周邊整體環境改善計畫
林邊溪河口周邊水岸環境營造計畫

- 第一批次：林邊溪、保力溪
- 第二批次：牛稠溪、屏東縣下埔頭、大庄及東海、興化廊排水、龍頸溪、萬巒排水、後灣
- 第三批次：大鵬灣、琉球鄉杉板灣及中澳沙灘、麟洛溪、東港溪
- 第四批次：車城鄉水岸、林邊排水
- 第五批次：車城鄉水岸
- 第六批次：牛稠溪、車城鄉水岸、琉球鄉大福村

都市發展歷程(高屏溪流域與東港溪流域)



清代 民國10年 民國13年 民國15年 民國27年 民國66年 現今

建造舊寮圳灌區 整建鹽埔堤防 連接永安圳與崇蘭圳 建造萬丹抽水站 水門村興建進水口 屏東台糖紙漿廠

本計畫以「南方綠境·屏水悠活」為總體規劃主軸，考量屏東縣內環境地理特性、水文流域、生活圈特質、地區文化以及社會發展等方式，透過整體空間之現況分析、課題及潛力指認，以流域為發展藍圖，推導出屏東水環境願景主軸及目標。



明清時期 日治時期 民國44年 民國59年 民國72年 現今

崁頂，東港大力建設 東港王船祭 羅羅達達港繁盛時期 圳頭祭文化 竹田鄉攔水壩改建 開闢公共洗衣場



圖片來源：荷克尉、旅行途中、中國時報、自由時報、典藏台灣

都市發展歷程(林邊溪流域&淺山南迴策略區與海洋半島策略區)



清代 民國12年 民國14年 民國60年 民國107年 現今

搶孤、爬孤棚 文化發展 興建二峰圳 興建力里溪水圳進水塔 地層下陷周邊 轉型海水養殖業 興建大潮州人工湖



清代 民國55年 民國66年 民國98年 現今

漢人移入·開墾 鱈魚養殖商業化成功 行政院核定枋山線 為南迴線之路線 探索楓港調民謠與 捕魚苗文化保存計畫

圖片來源：蘋果新聞網、農傳媒、時尚玩家、楓港社區文化共享平台



圖片來源：TripAdvisor、商克爾、台灣探險回憶圖、精輝先生、聯合新聞網

明鄭時代 清代 民國6年 民國26年 民國41年 民國110年

部隊於車城屯墾 恆春設縣建城 開發四重溪溫泉 建造機船供東港至琉球運輸 小琉球迎王「燒王船祭」 興建牡丹小型水力發電廠



中小尺度規劃案例_林邊溪流域-周邊文化資源



林後四林平地森林園區

地下水補注 大潮州人工湖

水質保護 · 能源教育
思源灌溉 · 生態保育

來義鄉二峰圳

伏流水資源

文化景觀
歷史建築
水質保護
能源教育
思源灌溉

建功村

湧泉水圳

文化景觀 · 水質保護
生態保育

光電綠能

光采濕地

水與歷史 · 防災治洪
韌性基盤 · 能源教育

佳冬濱海地區

**地層下陷
淹水災害**

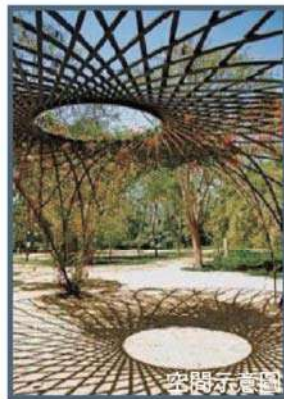


力里溪水圳進水塔
(歷史建築)



藍圖亮點提案計畫 (高屏溪流域)

里港河濱公園計劃



本計畫範圍以「里港河濱公園」之範圍為主，位於二重溪堤防與二重溪主要河道間之寬廣腹地，總面積約14公頃。現況包含步道、綠地、球場、停車場、兒童遊戲場、人工水池等設施。



本計畫預期成果與效益如下：

- (一) 提升園區使用體驗評價
- (二) 實質提升地方產業及行銷能量
- (三) 強化生態保育及環境教育，永續發展
- (四) 創造地方新穎活動亮點，創造民眾幸福感



河濱公園除日常居民及運動員使用外，假日之遊客或舉辦大型活動時的大量人潮將於園區頻繁進出，醒目、機能完整且動線與指引清晰的入口區域相當重要。將有助於集散分流人潮、降低人車衝突、避免遊客迷途等功能，更有助於提升使用者體驗與評價。



藍圖亮點提案計畫（東港溪流域）

五溝水參與式規劃設計

五溝水聚落位於東港溪流域中上游支流，聚落東鄰高崙南大武山，陡峭由東往西逐漸傾斜，順勢而下使聚落內有大小溪流橫互。

五溝水聚落除了人文景觀豐富外，於環繞四周的水圳內散佈了台灣少見的水生植物及珍貴的湧泉，使五溝社區水質活化清淨且形成特殊的生態景觀。而「五溝水守護工作站」與「五溝水濕地學校」則為維護當地生態環境的主要社區團體。



萬巒鄉五溝村，於民國97年屏東縣政府文化處依照「文化資產保存法」及「聚落登錄廢止審查及輔助辦法辦理」將五溝村登錄為「聚落」，由於聚落內尚有保存完善之客家聚落三大特色影房、伯公與水圳，也為台灣第一個保存的「客家」聚落。



方案調整前



方案調整後示意圖

施作工法

● 還地於河

● 近自然工法

- 局部放寬河段(調整河川區域線)
- 重建河床骨架(復育濱水帶)
- 河岸粗糙化(護岸改建或移除)
- 削高灘(改善攔河堰，營造瀨區)

藍圖亮點提案計畫（林邊溪流域）

林邊溪堤岸空間營造暨水環境教育



本計畫以打造全新優美之綠化廊道為目標，除可提供觀光客於林邊溪堤岸空間、大潮州人工湖與丹林吊橋周邊環境休憩旅遊的路徑，提升周邊聚落居民的生活環境品質。也運用彩繪方式融入地方之特色圖騰，重新賦予水、綠與在地的連結，打造綠意盎然、堤岸美化的休閒廊道。



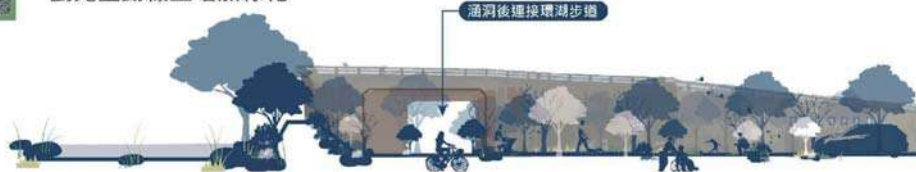
方案模擬圖



方案模擬圖

A. 公有臨時停車場及步道入口涵洞空間美化再造：

以古樓至丹林部落聯絡道路下方的涵洞作為入口窗景，加以美化並將空間整備改善，而入口涵洞以在地部落的特色圖騰設計，並改善周邊公有停車空間，規劃完整動線並增加綠化。



涵洞後連接環湖步道

B. 觀湖步道與丹林吊橋周邊環境空間改善：

建構符合以人為本的友善步行環境，重新整備綠化空間及增設具有當地聚落文化之特色，強化廊道空間之人行步道工程，提升社區環境品質與觀光休閒效益。有效連結周邊步道、景點。串聯大潮州人工湖與丹林吊橋，擴大環境教育學習範圍。



方案模擬圖



方案模擬圖



藍圖亮點提案計畫 (淺山南迴策略區)

楓港溪河堤公園營造計畫&楓港漁港周邊休憩空間整備計畫



A. 楓港社區河堤公園環境改善
透過重新改造入口意象及植栽基盤，以人文景觀與地方特色產業元素導入，建構楓港社區特色門戶節點。



B. 楓港社區發展協會旁閒置空間環境改造

配合社區土地分區構想，加強公園與社區發展協會、銀髮族之連結，進行館外周邊共融休憩綠地營造。



C. 海堤街角節點空間再造
作為串聯海堤步道的中繼休憩站，建構完整性、連貫性、系統性之廊道系統。



藍圖亮點提案計畫 (海洋半島策略區)

車城鄉整體水岸營造計畫

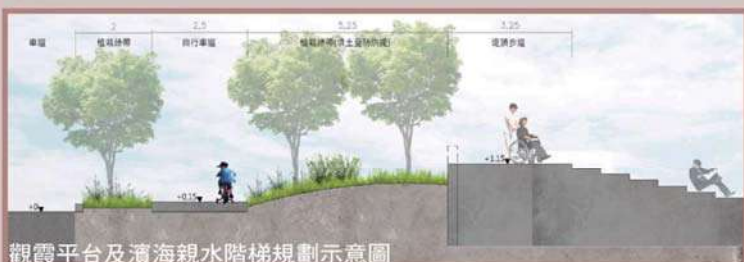


本整體計畫希冀營造出優質海岸環境，並結合已完成之車城景觀道路可串連北端鼻尖之黃金海岸、南方龜山島南側之海洋生物博物館及本海岸附近著名之福安宮、四重溪溫泉等景點。藉由改善環境綠化美觀及地景亮點吸引觀光人潮，帶動地方觀光效益，同時促進文化產業發展。

整體水岸環境營造預定施作內容包含四大分區：落日觀霞區、沙灘體健活動區、生態文化體驗區及親水遊憩觀景區，以及三處打卡點營造、自行車道串聯與指標及解說設施工程。



以裝置藝術手法彰顯地方特色的打卡休憩設施，適當地配置相應的造型景觀休憩座椅，以提供遊客舒適、放鬆的休憩場域，飽覽海岸風光並坐擁遼闊海景與落日餘暉。



- 107 屏東縣車城鄉福安宮會議室
- 108 屏東縣車城鄉公所五樓禮堂
- 109 屏東縣車城鄉公所五樓禮堂
- 110 屏東縣車城鄉公所五樓禮堂
- 屏東縣車城地區農會三樓禮堂

公眾參與形式與成果、資訊公開網站



丁澈士教授
屏科大土木系



車城鄉公所



屏東縣政府官網



張世東課長
萬里鄉公所建設課



枋山鄉公所



屏東縣政府臉書



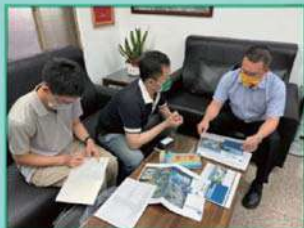
蔡重仁秘書
牡丹鄉公所



屏東市公所



資訊公開畫面



王建原主秘
潮州鎮公所



東港鎮公所



七河局在地諮詢小組會議



新埤鄉公所

屏東行動計畫初步時程規劃表：五大策略區-亮點計畫

分區	行動計畫	近程	中程	遠程	總分	選選原因 (0分空白) (1-2分○) (3-4分◎) (5分●)					備註
						政策及公共參與	水文化特色營造	親水環境營造	水質水量改善	NBS自然及生態復育潛力	
高屏流域區	1-1牛欄溪排水(台1縣-屏189縣)水岸營造計畫			v	34	○	○	○	○	○	
	1-2牛欄溪逕流分擔計畫	v			41	●	○	○	●	○	
	1-3殺蛇溪水岸營造計畫	v			43	●	○	○	○	○	
	1-4屏東縣屏東市殺蛇溪水質淨化場興建工程	v			36	●	○	○	●	○	計畫正在進行中
	1-5里港河濱公園			v	32	●	○	○	○	○	
東港流域區	1-6高樹鄉八八漂流水木公園計畫		v		38	●	○	●	○	○	
	2-1東港海洋門戶計畫		v		36	●	○	●	○	○	
	2-2民治溪水環境營造	v			40	○	○	○	○	●	
	2-3龍頸溪水岸環境計畫			v	29	●	○	○	○	○	
林邊流域區	2-4萬里水之旅	v			27	○	○	○	○	○	軟體計畫建議可列為近程辦理
	3-1二峰圳水文化空間改善	v			35	●	○	○	○	○	
	3-2林邊溪堤岸空間營造	v			32	○	○	○	○	○	
	3-3水環境教育場域營造			v	33	○	○	●	○	○	
淺山南迴策略區	3-4佳冬地層下陷環境教育走讀	v			28	○	○	○	○	○	軟體計畫建議可列為近程辦理
	4-1枋寮海岸漫遊計畫	v			20	○	○	○	○	○	軟體計畫建議可列為近程辦理
	4-2風港溪河堤公園營造計畫		v		32	●	○	○	○	○	
	4-3漁港周邊休憩空間整備	v			35	●	○	○	○	○	
海洋半島策略區	4-4屏東縣枋山鄉善餘村社區公園廣場改善工程		v		32	○	○	○	○	○	
	5-1保力溪海洋遊憩軸帶計畫	v			38	●	●	●	○	○	計畫正在進行中
	5-2屏東縣琉球鄉人福村聚落式污水處理設施工程	v			35	●	○	○	●	○	計畫正在進行中
	5-3保力溪濕地公園環境設置		v		27	○	○	○	○	○	
	5-4港口溪生態維護及教育體驗計畫	v			22	○	○	○	○	○	軟體計畫建議可列為近程辦理
	5-5旭海漁港活動區			v	25	○	○	○	○	○	
	5-6中港溪口觀景休憩點及旅遊服務站			v	25	○	○	○	○	○	
5-7四重溪親水公園建置	v			34	○	○	●	○	○		

南方綠境 屏水悠活

主辦機關：屏東縣政府
 指導單位：經濟部水利署、經濟部水利署水利規劃試驗所
 承辦單位：啟宇工程顧問股份有限公司

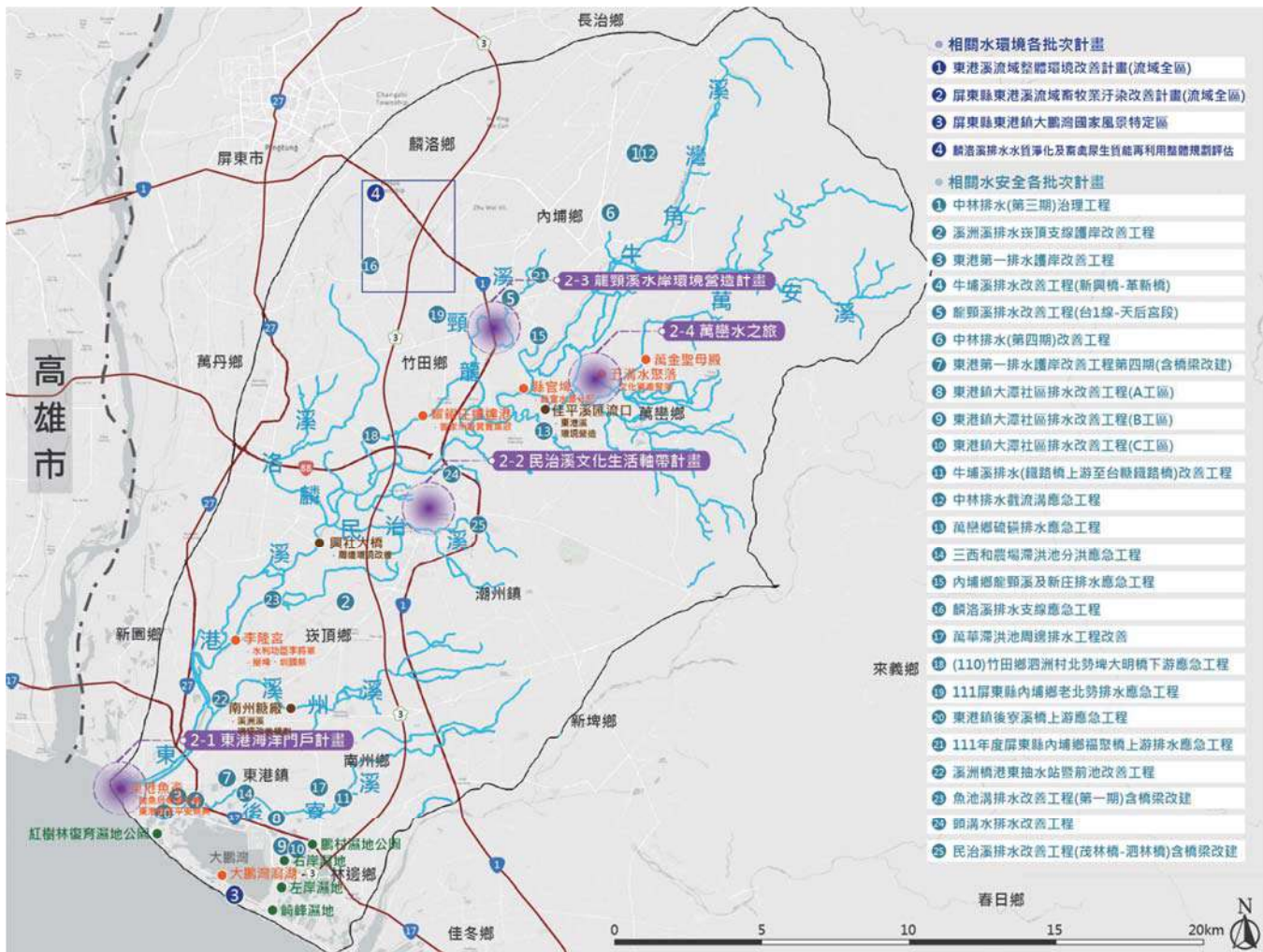
簡報人：許裕雄 博士

Thank you for listening.

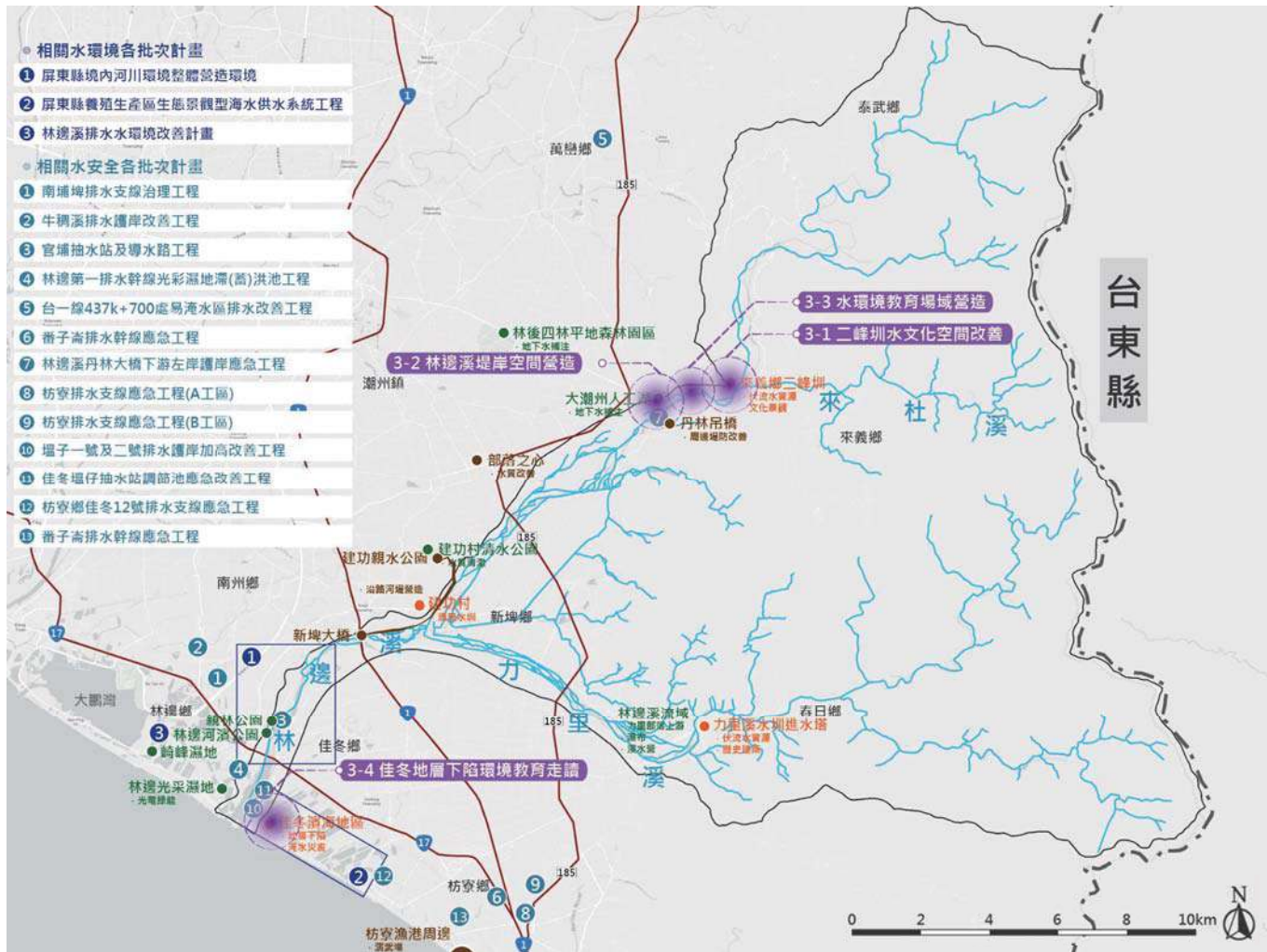
行動計畫 >>> 高屏流域區之潛力地區及行動計畫



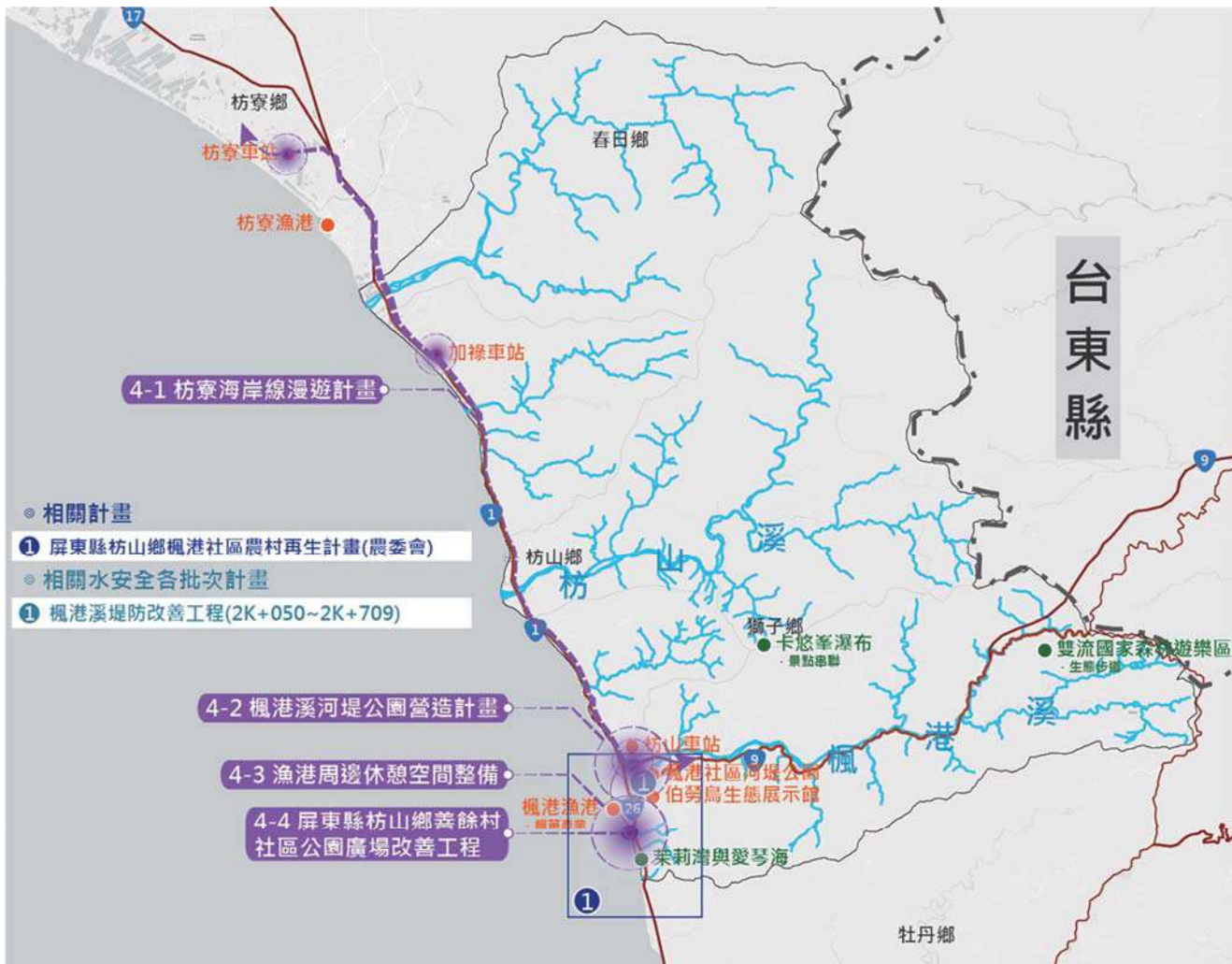
行動計畫 >>> 東港流域區之潛力地區及行動計畫



行動計畫 >>> 林邊河流域區之潛力地區及行動計畫



行動計畫 >>> 淺山南迴策略區之潛力地區及行動計畫



行動計畫 >>> 海洋半島策略區之潛力地區及行動計畫

